

Mitsubishi Electric Group

مدونة قواعد السلوك



## الخاتمة

مدونة قواعد السلوك الخاصة بمجموعة ميتسوبيشي إلكترونيك هي قواعد سلوك موحدة تجمع وتلخص القوانين واللوائح والأعراف الاجتماعية التي يتعين على كل مسؤول و موظف في مجموعة ميتسوبيشي إلكترونيك مراعاتها واحترامها عند تنفيذ الأعمال، وهي تحدد الكيفية التي يجب علينا أن نتصرف بها على أساس يومي. بمراجعة مدونة قواعد السلوك، وضعنا شعار الامتثال "تصرف بنزاهة دائماً" كتعبير رمزي عن مدونة قواعد السلوك. فيما يلي ملخص لأفكارنا التي أدت إلى إنشاء شعار الامتثال.

من السهل فهم سبب ضرورة الامتثال للقوانين والأنظمة واحترامها. ومع ذلك، ما هي الأعراف الاجتماعية، وماذا يعني الامتثال للأعراف الاجتماعية واحترامها؟

تُعرف الأعراف الاجتماعية عادة بأنها قواعد غير رسمية، لكنها مقبولة، للمعتقدات والمواقف والسلوكيات التي تحكم المجتمع. بمعنى آخر، فهي تعبر عن نظرة المجتمع وتوقعاته ومطالبه. وبالنسبة للكيان المؤسسي، يعتبر أصحاب المصلحة أنه يلزم وفق الأعراف الاجتماعية القيام بالأنشطة المؤسسية بشكل عادل ومناسب. وبشكل أكثر تحديداً، يعتقد المستثمرون والمساهمون أن الشركة ستقوم بإعداد البيانات المالية بشكل صحيح، ويتوقع شركاء الأعمال أن تفي الشركة بأمانة بالوعد التي تم التعهد بها في العقد، ويشترى العملاء والمستهلكون المنتجات على أساس أن ادعاءات جودة المنتجات صادقة وموثوق بها.

بينما نقوم بأنشطتنا التجارية بغرض تحقيق أرباح تجارية، فإن المجتمع وأصحاب المصلحة الآخرين يتوقعون بشدة ويطلبون منا القيام بذلك بناء على المبدأ الأساسي القائل باللعب النزيه وبدون وسائل احتيالية، خارج إطار ما هو مطلوب بموجب القوانين واللوائح. هذا هو بالضبط ما يشكل الأعراف الاجتماعية. ليس فقط انتهاك القوانين واللوائح، بل أيضاً إدخال الأكاذيب في أنشطتنا وعملياتنا التجارية، واستخدام وسائل غير لائقة ومرتدفة مع خيانة توقعات المجتمع وطلباته من مجموعتنا، إذ ستؤدي مثل هذه الانتهاكات للأعراف الاجتماعية إلى الإضرار بثقة أصحاب المصلحة في مجموعتنا وخسارتها.

إن شعار "تصرف بنزاهة دائماً" يُظهر موقفنا وتصميمنا على مواجهة توقعات المجتمع وطلباته من مجموعتنا، والاستجابة لها بصدق. نرجو رجاء صادقاً أن يتم وضع شعار "تصرف بنزاهة دائماً" موضع التنفيذ على أساس يومي وفقاً لمدونة قواعد السلوك هذه، وإن الفخر والاعتزاز المترتب على الحفاظ على المعايير الأخلاقية العليا سينتغلغل إلى جميع أنحاء وأماكن العمل لدينا.

١ يونيو ٢٠٢١

لجنة الامتثال المؤسسي

شركة ميتسوبيشي إلكترونيك

## Mitsubishi Electric Group Code of Conduct

Issued on March, 2024 (the 4th edition)

Issued by Corporate Legal and Compliance Division, Mitsubishi Electric Corporation

Secretariat: Corporate Legal and Compliance Division, Mitsubishi Electric Corporation

## مقاومة القوى المعادية للمجتمع ومكافحة غسل الأموال

١. لن تكون لدينا أي علاقة ولن نقوم بإجراء أي عمل مع أي قوى معادية للمجتمع (بما في ذلك العصابات الإجرامية والإرهابيين وتجار المخدرات)، وإذا تم تقديم أي طلب من قبل قوى معادية للمجتمع، فإننا نرفض هذا الطلب.
٢. نمثل للقوانين واللوائح المعمول بها لمكافحة غسل الأموال ومكافحة الفساد والقوى المعادية للمجتمع.



## مراقبة الاستيراد والتصدير

١. من أجل منع نقل منتجات شركتنا وتقنياتها وخدماتها وبرامجها إلى أي بلد أو منظمة أو شخص يحتمل أن يكون عائقاً للسلم والأمن العالميين، فنحن نمتثل للقوانين واللوائح ذات الصلة والقواعد والإجراءات الداخلية، وننفذ الرقابة الأمنية المناسبة على الصادرات.
٢. بالنسبة لوارداتنا من المواد أو المنتجات، وما إلى ذلك، فإننا نقوم بإجراء تصريحات دقيقة وفقاً لقوانين وأنظمة الجمارك في كل بلد ومنطقة.



## الحفاظ على البيئة

١. نلتزم بالقوانين واللوائح البيئية في البلدان والمناطق التي ندير فيها الأعمال التجارية، والقواعد والإجراءات الداخلية. من خلال الحفاظ على إحساس قوي تجاه التغييرات في المجتمع، نقوم دائماً بتنفيذ أنشطتنا التجارية على نحو يراعي البيئة.
٢. من أجل تقليل التأثير على البيئة العالمية من أنشطة أعمالنا، فإننا نعمل على حل المشكلات البيئية من خلال مجموعة واسعة من الأنشطة التجارية، ونتحدى أنفسنا لتطوير الابتكارات والإبداعات في الأعمال للأجيال القادمة.
٣. نشجع الحوار الاستباقي والواسع النطاق، إلى جانب التعاون والإبداع المشترك مع أصحاب المصلحة، ونقترح قيماً وأنماط حياة جديدة تتسجم مع الطبيعة.



## احترام حقوق الإنسان

١. نحترم حقوق الإنسان, مع التأكد من فهمنا بشكل كافٍ للقوانين واللوائح ذات الصلة في البلدان والمناطق التي نمارس فيها أعمالنا, ونسعى جاهدين لعدم انتهاك شيء من حقوق الإنسان.
٢. نرجو التعاون من مختلف أصحاب المصلحة المشاركين في سلاسل القيمة الكاملة لأنشطتنا التجارية ومنتجاتنا وخدماتنا للمساعدة في تعزيز احترام حقوق الإنسان في المجتمع ككل.
٣. إذا تلقينا أي شكوى أو استشارة بخصوص حقوق الإنسان من مختلف أصحاب المصلحة, أو إذا رأينا أو سمعنا أي سلوك ينتهك حقوق الإنسان في أنشطة مجموعة ميتسوبيشي إلكتريك, فإننا نتصل على الفور بالقسم المسؤول حتى يمكن اتخاذ إجراءات لحلها.



### المسؤوليات والأنشطة كشركة مواطنة

نقدّر علاقات الثقة مع مختلف أصحاب المصلحة، ونساهم في تحقيق مجتمع مستدام من خلال الأنشطة المؤسسية وأنشطة المساهمة الاجتماعية لدينا.



## التوظيف العادل

١. نلتزم بقوانين وأنظمة العمل في البلدان والمناطق التي نمارس فيها أعمالنا، والقواعد والإجراءات الداخلية.
٢. نلتزم بقوانين وأنظمة السلامة والصحة، ونحرص على سلامة ورفاهية جميع موظفينا حتى يتمكنوا من البقاء بصحة جيدة في العمل وبحالة صحية جيدة ذهنياً وجسدياً.
٣. نعمل على خلق والحفاظ على بيئات عمل مريحة يمكن فيها لكل موظف العمل وهو مرتاح البال.





### احترام حقوق الإنسان للموظفين

١. نحترم حقوق الإنسان في كل جانب من جوانب أنشطتنا التجارية، ولن نسمح بعمل الأطفال أو العمل القسري.
٢. نوفر لجميع الموظفين فرصاً عادلة لاكتساب التعليم والخبرة والمهارات والقدرات وفقاً لواجباتهم. كما نتعامل مع جميع الموظفين بإنصاف وفقاً لخبراتهم ومهاراتهم وقدراتهم وأدائهم وإمكانات نموهم.
٣. نقدر التنوع والشمول في مكان العمل، ونقبل خصوصية كل موظف، ونعزز بيئة عمل يمكن فيها للموظفين من خلفيات متنوعة العمل مع بعضهم بشكل تآزري.
٤. لن نسمح بأي شكل من أشكال التمييز على أساس العنصر أو العرق أو الجنسية أو الجنس أو العمر أو المعتقدات أو الدين أو الوضع الاجتماعي أو التوجه الجنسي أو هوية الجنس أو الإعاقة وما إلى ذلك في شروط التوظيف والعمل.
٥. نحترم حقوق كل موظف، ولن ننخرط في أي مضايقة أو تشهير أو تشويه سمعة أو سلوك مهين أو عدائي أو أي أعمال أخرى تنتكح حقوق الإنسان في البلدان والمناطق التي نمارس فيها أعمالنا. نتحقق من أقوالنا وأفعالنا باستمرار للتأكد من أنها لا تثير أي سوء فهم أو تصور لمثل هذه الأعمال التي تنتكح حقوق الإنسان.
٦. نقدر البيانات الشخصية لكل موظف، ولنلتزم بجمع البيانات الشخصية واستخدامها والاحتفاظ بها والكشف عنها حصراً بطريقة قانونية وعادلة وشفافة وأمنة، ونعمل على التأكد من وجود ضمانات تحول دون الوصول غير المصرح به إلى البيانات الشخصية وتسريبها وفقدانها وتغييرها.



## حماية أصول الشركة وتجنب تضارب المصالح

١. نتعامل مع أصول شركتنا ومواردها (بما في ذلك الوقت والمعلومات) ونديرها بشكل صحيح فقط من أجل تنفيذ الأعمال وحمايتها من الاستخدام غير السليم أو إساءة الاستخدام أو التلف أو الهدر.
٢. نعمل لتحقيق أفضل المصالح لشركتنا. لن نسمح لمصالحنا الشخصية أو المالية أو غير المالية الفعلية أو المتصورة أو المحتملة بالتأثير على حكمنا في الوفاء بواجباتنا تجاه شركتنا. لن نقبل أي دفعة أو قرض أو هدية أو خصم أو ترفيه أو أي منفعة أخرى من طرف ثالث، من الأمور التي يكون الغرض الفعلي أو المتصور منها هو التأثير على اتخاذنا للقرار أو الحصول على معلومات أو ممتلكات سرية لشركتنا، لأن هذا لا يشكل تضارب مصالح فحسب، بل هو رشوة أيضاً.
٣. نتجنب أي حالة تضارب فعلي أو متصور أو محتمل في المصالح. وعندما يكون التجنب غير عملي أو غير ممكن، فإننا نكشف عن حالة التضارب في المصالح، ونطلب المشورة بشأن التنازل عن التضارب.



## حظر تداول المعلومات السرية التي يتم الاطلاع عليها ضمن الشركة

نحافظ على سرية معلوماتنا غير العامة، ولن نستخدم أي معلومات غير عامة عن شركتنا أو الشركات الأخرى التي نصل إليها من خلال عملنا لمنفعة شخصية أو لتحقيق منفعة للآخرين (على سبيل المثال، للتأثير على قرارنا أو قرار أي شخص آخر لشراء أسهم أو بيعها).



### الإفصاح عن معلومات الأعمال والإجراءات المحاسبية

١. نلتزم بقوانين وأنظمة البلدان والمناطق التي ندير فيها الأعمال, والقواعد والإجراءات الداخلية وننقل بوضوح "الغرض" (فلسفة الشركة) وسياسات الإدارة إلي لأصحاب المصلحة، بما فيهم المساهمين. والإفصاح عن معلومات الشركة بشكل مناسب ، بما في ذلك وضعنا المالي وحالة أنشطتنا التجارية لأصحاب المصلحة
٢. نقوم بإجراءات محاسبية مناسبة وفقاً للقوانين واللوائح, والقواعد والإجراءات الداخلية.



## المعاملات العادلة مع شركاء الأعمال والموردين

١. نسعى للعمل مع شركاء الأعمال والموردين من الشركات المواطنة الجيدة، التي تمتثل للقوانين، وتحترم حقوق الإنسان، وتحمي البيئة، وتقدم مواداً متسمة بالأمان والجودة.
٢. نحن ملتزمون بإقامة علاقات قائمة على المنفعة المتبادلة، وإجراء معاملات عادلة ومنصفة مع شركائنا التجاريين وموردينا.



## حماية الملكية الفكرية

١. نعمل على حماية ما يخصنا من الاختراعات، وتصميمات المنتجات والحزم، والعلامات التجارية، والشعارات، والأسرار التجارية، والمعرفة الفنية، التي هي ثمار أنشطة البحث والتطوير والتسويق والأنشطة التجارية الأخرى لدينا، ونحافظ عليها وندافع عنها من خلال الملكية الفكرية مثل براءات الاختراع، وحقوق التصميم، والعلامات التجارية، وحقوق التأليف والنشر، ونقوم بالترويج لاستخدامها الفعال في الأعمال التجارية.
٢. نحترم حقوق الملكية الفكرية السارية، ولن نتعدى على تلك التي تخص الآخرين.



## بناء العلاقات العامة

١. نعمل بصورة فاعلة على تقديم المعلومات ذات المحتوى والتوقيت والأساليب المناسبة والإفصاح عنها حتى نكسب تفهم وثقة العملاء والمستهلكين والمساهمين، إلخ.
٢. في حالة وقوع حادث قد يؤدي إلى شيء من عدم الثقة لدى العامة، مثل انتهاك القانون أو اللوائح أو الأعراف الاجتماعية في أي بلد أو منطقة، فإننا نكشف الحقائق في الوقت الملائم وبالشكل المناسب.

## الإعلان العادل

نتواصل بدقة مع العملاء والمستهلكين باستخدام الإعلانات العادلة، وتجنب استخدام التعبيرات التي تنطوي على التشويه أو سمعة الأطراف الأخرى، أو اللجوء إلى ادعاءات مبالغ فيها أو مضللة أو خادعة أو كاذبة.





## حماية معلومات الشركة السرية

١. نعمل على ضمان معلومات الشركات السرية وحمايتها بشكل مناسب ضد مخاطر الهجمات الإلكترونية الخارجية، وسوء السلوك الداخلي، وما إلى ذلك. تنطبق الحماية على المعلومات بجميع صيغها، بما في ذلك المعلومات الورقية أو المحفوظة بوثائق إلكترونية أو في طلبات وأنظمة تكنولوجيا المعلومات.
٢. نحترم معلومات الشركات السرية الخاصة بالغير. نحصل على معلومات الشركات السرية اللازمة الخاصة بالغير بطريقة قانونية ومناسبة، ويشمل ذلك الدخول في اتفاقيات السرية بشروط مناسبة ومعقولة، ونقوم بحمايتها وإدارتها وفقاً لاتفاقيات السرية.



## حماية البيانات الشخصية

نحن نقدر البيانات الشخصية، ونلتزم بجمع البيانات الشخصية واستخدامها والاحتفاظ بها والكشف عنها حصراً بطريقة قانونية وعادلة وشفافة وأمنة، ونعمل على التأكد من وجود ضمانات تحول دون الوصول غير المصرح به إلى البيانات الشخصية وتسربها وفقدانها وتغييرها.



## حظر الرشوة وغيرها من الهدايا ووسائل الترفيه غير اللائقة

١. في كل بلد ومنطقة يكون لدينا فيها معاملات تجارية، لن نقبل بالرشوة والمبالغ الأخرى غير الصحيحة. إذا تم تقديم أي طلب للحصول على رشوة من قبل موظف عام أو فرد خاص أو شركة، فإننا نرفض هذا الطلب.
٢. إننا نستعمل أطرافاً أخرى تتمتع بسمعة طيبة فيما يتعلق بالنزاهة، كما نقوم بتعيين وإدارة الوكلاء والموزعين والتجار والاستشاريين وأي أطراف ثالثة أخرى بعناية، وتتخذ الإجراءات المناسبة لضمان عدم انخراطهم في أي رشوة أو دفعات أخرى غير صحيحة نيابة عنا.
٣. نعمل على حماية سمعتنا من خلال التأكد من أن الهدايا ووسائل الترفيه والسفر وأعمال الرعاية والتبرعات المقدمة قانونية وشرعية ومعقولة، ولن تثير أي مظاهر غير ملائمة.



## المنافسة العادلة

١. نحن نمثل لجميع قوانين مكافحة الاحتكار أو المنافسة المعمول بها، ونوفر ونؤمن المنتجات والخدمات بوسائل منصفة ومناسبة.
٢. عندما نكون في موقع القوة في السوق، لن نستبعد المنافسين أو الداخلين الجدد من السوق بإساءة استخدام موقعنا.
٣. لن نقوم بإبرام اتفاقيات أو تبادل معلومات حساسة مع المنافسين بطريقة تقيد المنافسة. تتضمن المعلومات الحساسة أسعار المبيعات، وأسعار المناقصات، وقدرات المبيعات، وظروف المبيعات، وقدرات الإنتاج، أو أي معلومات أخرى حساسة تجارياً وغير متاحة بسهولة في المجال العام. لن نتواصل مع منافسينا بصورة من شأنها أن تثير بشكل معقول سوء الفهم أو الشكوك في السلوكيات المناهضة للمنافسة.
٤. لن نعقد اتفاقيات أو ترتيبات مع الموزعين أو التجار أو البائعين الآخرين المحظورين بموجب قانون مكافحة الاحتكار أو المنافسة في كل بلد أو منطقة، مثل: الحفاظ على سعر إعادة البيع.



## معايير الأمان والجودة الخاصة بالمنتجات والخدمات

١. نقدم منتجات وخدمات ذات معايير أمان وجودة عالية، ومتوافقة مع المتطلبات القانونية، ومعايير الصناعة، ومواصفات العقود لدى العملاء.
٢. نسعى جاهدين لاستخدام ملصقات تنبيه أو تحذير سهلة الفهم ومناسبة، ونوفر أدلة المنتج لدعم الاستخدام الآمن لمنتجاتنا وخدماتنا.
٣. نعمل بشكل استباقي على جمع معلومات حول أوجه القصور في المنتجات والخدمات، وفي حالة وقوع خلل غير محتمل في المنتج، فإننا ملتزمون باتخاذ إجراءات تصحيحية مسؤولة وسريعة ومناسبة، وتدابير وقائية متكررة.



### الامتثال للعقود

١. لن نبرم أي عقود تتعارض مع القوانين والأنظمة أو الأعراف الاجتماعية.
٢. نؤدي العقود التي أبرمتها شركتنا بحسن نية, ونواصل عملنا في كسب ثقة شركائنا في العمل.

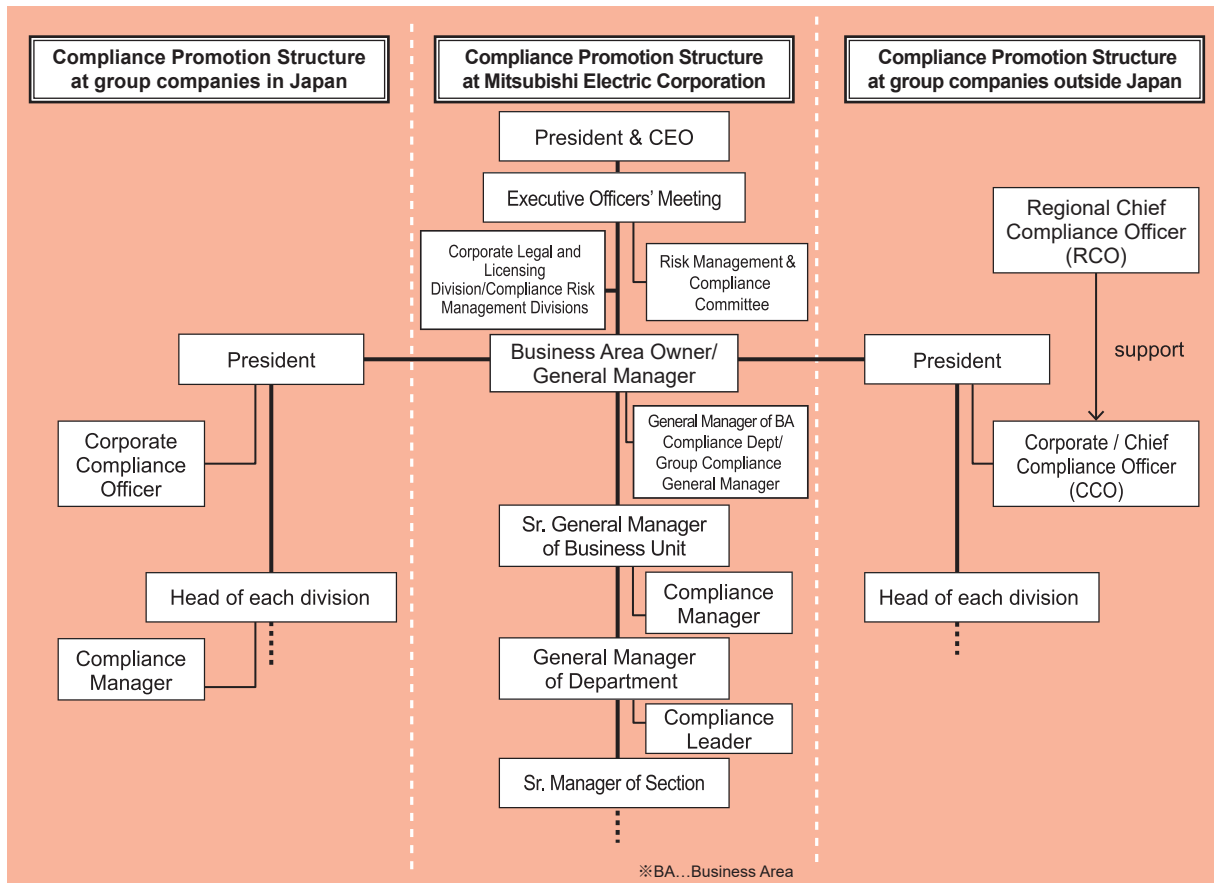


The background features a blurred image of two business professionals in suits shaking hands. This image is framed by a large, semi-transparent orange circle. The overall design is decorated with several other circles of varying sizes and colors, including a solid red circle and several light orange circles, some of which are partially overlapping. The text is centered within a large, solid orange circle.

# المعايير القانونية والأخلاقية

## هيكل تعزيز الامتثال لمجموعة ميتسوبيشي إلكترونيك

كما ورد في الجزء السابق "مسؤوليات المسؤولين والموظفين في تعزيز الامتثال"، يتحمل جميع مسؤولي وموظفي مجموعة ميتسوبيشي إلكترونيك المسؤولية عن ضمان الامتثال في تنفيذ الأنشطة التجارية، ويجب عليهم أخذ زمام المبادرة في تعزيز الامتثال في كل عمل تجاري. يرجى ملاحظة أن تعزيز الامتثال لا ينفصل عن تعزيز الأعمال، ويجب على كل شركة وقسم أخذ زمام المبادرة في تعزيز الامتثال. لا يخطر على بالك أبداً ترك موضوع الامتثال إلى قسم الامتثال أو مسؤول الامتثال الرئيسي / الشركة، بل قم بأخذ زمام المبادرة في تعزيز الامتثال في كل قسم وعمل تكون مسؤولاً عنه.





## عواقب الانتهاك

أي انتهاك للقوانين واللوائح والقواعد والإجراءات الخاصة بأي شركة من شركات مجموعة ميتسوبيشي إلكترونيك أو مدونة قواعد السلوك هذه قد يؤدي إلى إجراءات تأديبية تتراوح من الشجب والتحذير إلى الإنهاء وفقاً لقواعد وسياسات التوظيف الخاصة بكل شركة من شركات مجموعة ميتسوبيشي إلكترونيك، إلخ.

بالإضافة إلى ذلك، قد يتحمل الأفراد المخالفون المسؤولية أيضاً عن الدعاوى المدنية (الأضرار، وما إلى ذلك) أو المسؤوليات الجنائية (السجن، الغرامات، وما إلى ذلك)، وقد تتحمل الشركة أيضاً المسؤولية عن المسؤوليات المدنية أو الجنائية، مع فرض عقوبات إدارية، والذي من شأنه أن يضر بثقة أصحاب المصلحة ويؤدي إلى عواقب وخيمة ملموسة وغير ملموسة.

## عندما تطلع على انتهاك ما - ارفع صوتك

إذا علمت بفعل ما ينتهك الامتثال أو قد ينتهكه، فيرجى إبلاغ رئيسك بذلك على الفور أو التشاور مع رئيسك بشأنه. من فضلك لا تغض الطرف. رجاء افعل الشيء الصحيح من خلال الإبلاغ عنه.

يجب أن يستمع رئيسك الذي يتلقى التقرير إليك بعناية، وأن يتخذ تدابير فعالة لضمان معالجة هذا الانتهاك من خلال التشاور مع قسم الامتثال أو مسؤول الامتثال الرئيسي / الشركة. ينبغي عدم التسامح أبداً مع المواقف والاستجابات القائمة على ترك المشكلات أو إخفائها.

إذا لم يكن من المناسب لك إبلاغ رئيسك، على سبيل المثال، إذا كان رئيسك هو الشخص الذي ربما ينتهك الامتثال أو أن رئيسك يترك المشكلة أو يخفيها بعد استلام تقريرك، فيرجى إبلاغ قسم الامتثال أو مسؤول الامتثال الرئيسي / الشركة عنها.

يمكنك أيضاً استخدام نظام الإبلاغ عن المخالفات لتقديم بلاغ، خاصة إذا كنت ترغب في عدم الكشف عن هويتك. يتم الاحتفاظ بالمعلومات التي يتم تلقيها من خلال نظام الإبلاغ عن المخالفات والتحقيقات في سرية تامة، إلا بالقدر الذي يقتضيه القانون. الانتقام بسبب الإبلاغ محظور بموجب القوانين وسياسات الشركة.

أكثر الأمور أهمية وصواباً هو رفع الصوت بفاعلية، فصوتك الشجاع سيجعل مجموعتنا أفضل.



■ بالإضافة إلى ما سبق، إذا كنت مسؤولاً أو موظفاً في مناصب الإدارة والإشراف، فيجب عليك ما يلي:

- بصفتك قائداً يجب عليك ضمان الامتثال في مؤسستك لتعزيز الامتثال.
- أخذ زمام المبادرة في تنفيذ الامتثال، والتصرف بنزاهة كنموذج يحتذى به لدى مرؤوسيك.
- التحقق من القوانين واللوائح والقواعد الداخلية والقواعد الأخرى المتعلقة بمؤسستك، والتأكد من أنك لا تلتزم بها فحسب، بل تقوم أيضاً بإيصالها ونشرها بشكل مناسب في جميع أنحاء قسمك.
- إنشاء بيئة عمل يمكن فيها لمرؤوسيك مناقشة أي قضايا أو شواغل بشأن الامتثال دون تردد.
- اتخاذ الإجراءات المناسبة، مثل تأكيد الموقف لدى الأطراف المعنية، دون ترك الأمور على ما هي عليه، إذا شعرت أن شيئاً ما قد توقف في عملك اليومي.
- اتخاذ جميع التدابير المناسبة لتصحيح أي مشكلات تخص الامتثال، بما في ذلك إبلاغ رئيسك أو إدارة الامتثال أو مسؤول الامتثال الرئيسي / الشركة على الفور، وعدم التسامح أو الإهمال بهذا الشأن إطلاقاً.

## مسؤوليات المسؤولين والموظفين في تعزيز الامتثال

■ بصفتك مسؤولاً أو موظفاً في مجموعة ميتسوبيشي إلكترونيك يجب عليك ما يلي:

- كن مسؤولاً عن تعزيز الامتثال, وأخذ زمام المبادرة في تعزيز الامتثال في قسمك وفي الأعمال التجارية التي تكون مسؤولاً عنها.
- كن على علم بأن الالتزام بالأخلاقيات والامتثال يشكل أساس استمرار عمل الشركة، وتأكد من الامتثال في تنفيذ جميع الأنشطة التجارية.
- قم بتنفيذ الأعمال وفقاً للقوانين واللوائح، وكذلك قواعد وإجراءات كل شركة ومدونة قواعد السلوك هذه.
- لا تحاول تحقيق الربح أو الكفاءة التشغيلية على حساب الامتثال.



إذا كنت في حيرة بشأن ما إذا كان تصرفك أو قرارك صحيحاً، فاسأل نفسك الأسئلة التالية.

إذا لم تتمكن من الإجابة بـ "نعم" على كل ما يلي على وجه اليقين، فإن التصرف أو القرار الذي تفكر في القيام به أو اتخاذه قد يكون خاطئاً وله عواقب وخيمة. في هذه الحالة، يُرجى عدم التصرف أو اتخاذ القرار أو الانشغال بأمره وحدك، والانتقال للتشاور مع رئيسك أو القسم القانوني أو قسم الامتثال أو مسؤول الامتثال الرئيسي / الشركة، الخ. إذا كان بإمكانك الإجابة بـ "نعم" على جميع الأسئلة على وجه اليقين، فيرجى المضي قدماً وأنت واثق الخطى.

## أسئلة لاختبار النزاهة



هل يتوافق تصرفك أو قرارك مع القوانين واللوائح أو القواعد الداخلية أو الشروط التعاقدية أو مدونة قواعد السلوك هذه؟

1



هل يمكنك إخبار عائلتك وأصدقائك عن تصرفك أو قرارك دون الشعور بالخجل؟

2



هل ستكون فخوراً بتصرفك أو قرارك إذا تم نشره في وسائل الإعلام العامة أو وسائل التواصل الاجتماعي؟

3



هل يعطي تصرفك أو قرارك للامتثال الأولوية على الاعتبارات الأخرى مثل الربح والكفاءة؟

4



هل يمكنك الدفاع عن تصرفك أو قرارك بعقلانية وصدق دون الاضطرار إلى تقديم أذكار مثل، "إنه مجرد شيء صغير، ولن يترتب عليه أي مشكلة"، و "لن يتم اكتشافه"، أو "لا بد لي من القيام بذلك من أجل الشركة"، أو "لقد تم القيام بذلك على هذا النحو لفترة طويلة"، أو "لقد فعل زميلي الأعلى مني ذلك أيضاً" أو "تلقيت تعليمات من رئيسي بذلك"؟

5



هل تقوم أولاً بتقييم ما إذا كانت تعليمات رئيسك صحيحة في ضوء مدونة قواعد السلوك هذه قبل التصرف بناء على التعليمات؟

6

# Always Act with Integrity

## تصرف بنزاهة دائماً

يجب أن يكون شعار "تصرف بنزاهة دائماً" شعاراً لجميع مسؤولي وموظفي شركات مجموعة ميتسوبيشي إلكترونيك. النزاهة تعني الموقف والإرادة القوية للاستمرار في فعل الشيء الصحيح، والتمتع بسمات شخصية من قبيل الإنصاف والصدق والأمانة وتحمل المسؤولية عن سلوك الفرد واحترام الآخرين. بما أن كل واحد منكم يقوم بعمله اليومي، فيرجى أن تسأل نفسك دائماً، "هل أنا أتصرف بنزاهة؟" وأن تنظر ملياً في أفعالك وقراراتك. في مواقف معينة، خاصة عندما تواجه صعوبات، قد تخطر ببالك الأفكار التالية: "القليل من عدم الامتثال لن يشكل مشكلة على الإطلاق"، "لن يتم اكتشاف سوء السلوك هذا"، و "هذا ليس صحيحاً، لكن الجميع يفعل ذلك". عندما تستثيرك هذه الأفكار، ويتشكل لديك ميل للسير في الطريق الخاطئ، تذكر هذا الشعار "تصرف بنزاهة دائماً".



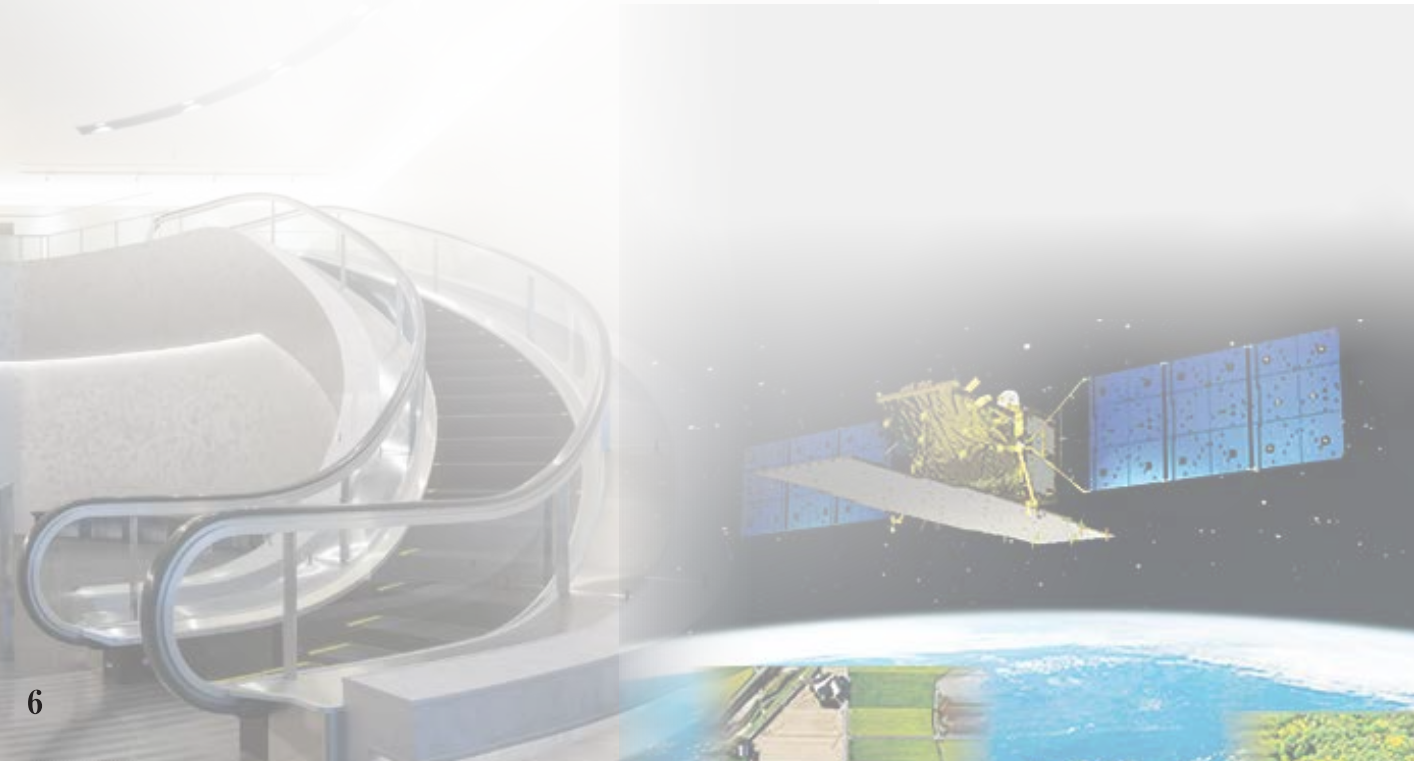


## ماذا يعني الامتثال بالنسبة لنا؟

إن الامتثال في مجموعة ميتسوبيشي إلكتروك يعني التمسك دائماً بالمعايير الأخلاقية العليا، والامتثال للقوانين والأعراف الاجتماعية من أجل كسب ثقة أصحاب المصلحة لدينا، بما فيهم العملاء والمستهلكين وشركاء الأعمال والمساهمين والموظفين والمجتمع. إننا قادرون على مواصلة أعمالنا نتيجة لثقة أصحاب المصلحة لدينا، والتي اكتسبناها عبر تاريخنا الطويل الممتد لـ 100 عام منذ أن تأسست شركتنا في اليابان عام 1921. عدم الامتثال هو أي فعل ينتهك ثقة أصحاب المصلحة لدينا، ويترتب عليه تفويض أسس عملنا. إذا اهتزت أسس عملنا، فسيكون وجود مجموعتنا مهدداً. لذلك، فإن الالتزام بالامتثال هو أساس استمرار عمل المجموعة.

## الامتثال من جانب كل واحد منا

إذا كنت تعتقد أن الامتثال هو مجرد امتثال للقواعد، فهذا بالتأكيد فهم ليس بالكامل. لإدراك ما يعنيه الامتثال بالنسبة لنا، يجب على كل واحد منا أن يفكر بشكل استباقي ومستقل في كيفية تحصيل أو كسب ثقة أصحاب المصلحة لدينا، وأن نتصرف على هذا النحو.





# المقدمة



العلاقة بين نظام فلسفة الشركة ومدونة قواعد السلوك



مدونة قواعد السلوك الخاصة بمجموعة ميتسوبيشي إلكترونيك هي قواعد سلوك موحدة تجمع وتلخص القوانين واللوائح والأعراف الاجتماعية التي يتعين على كل موظف في مجموعة ميتسوبيشي إلكترونيك مراعاتها واحترامها عند تنفيذ الأعمال من أجل تحقيق وتطبيق الغرض، وقيمنا، والالتزام.



## الغرض

إننا في مجموعة ميتسوبيشي إلكترونيك سنساهم في تحقيق مجتمع حيوي ومستدام من خلال الابتكار التكنولوجي المستمر والإبداع الذي لا يتوقف.

## قيمنا

إننا نطور علاقات قائمة على الثقة القوية المتبادلة مع جميع أصحاب المصلحة بما فيهم المجتمع والعملاء والمساهمين والموردين والموظفين الذين يعملون معاً.

### الثقة

نضمن رضا المجتمع والعملاء من خلال تقديم منتجات وخدمات بأفضل جودة.

### الجودة

نقدم للمجتمع قيمة جديدة من خلال تعزيز التكنولوجيا والقدرات في الموقع.

### التكنولوجيا

نتصرف وفقاً لمعايير أخلاقية عليا، ونبقى بالقوانين والأعراف الاجتماعية.

### الأخلاق والامتثال

نعطي الأولوية للصحة والسلامة، ونعزز التنوع، ونحترم الشخصيات وحقوق الإنسان.

### الإنسانية

نسعى جاهدين لحماية البيئة العالمية وتحسينها، ونقوم بذلك في وئام مع الطبيعة.

### البيئة

نساهم في تطوير مجتمع أفضل كشركة مواطنة.

### المجتمع

## الالتزام

# Changes for the Better

## التغييرات للأفضل

تمثل "التغييرات للأفضل" موقف مجموعة ميتسوبيشي إلكترونيك المتمثل في "السعي الدائم لتحقيق شيء أفضل"، حيث نواصل التغيير والنمو. يشترك كل واحد منا في إرادة قوية وشغف يهدف باستمرار إلى التغيير، مما يعزز التزامنا في تحقيق "غيد أفضل".

## الرسالة العليا بخصوص الامتثال

زملائي الأعزاء،

تنص قيمنا التي يشترك فيها جميع أعضاء مجموعة ميتسوبيشي إلكترونيك على حد سواء، على أننا "نتصرف وفقاً لمعايير أخلاقية عالية، ونمتثل للقوانين والأعراف الاجتماعية".

وبناء على هذه القيم، ينبغي علينا أن ندرك بشكل كامل كجزء من مسؤوليتنا أن الالتزام بالأخلاقيات والامتثال يشكل الأساس لاستمرارية عمل الشركة، وأننا لا يمكن أبداً أن نتخبط في سلوك ينتهك الأخلاق والامتثال، وأن نتصرف دوماً بنزاهة.

خلال السنوات الأخيرة، واجهت مجموعة ميتسوبيشي إلكترونيك سلسلة من السلوكيات السيئة المتعلقة بالجودة، بالإضافة إلى مواقف أخرى كادت أن تؤدي إلى فقدان ثقة المساهمين التي اكتسبناها عبر السنين. وينبغي على كل عضو في فريق الإدارة العليا، وأنا معهم، أن يأخذ هذا السلوك السيء على محمل الجد.

وحتى تظل مجموعة ميتسوبيشي إلكترونيك قادرة على تحقيق النمو المستدام، ينبغي علينا العمل على تعزيز الثقافة التنظيمية للشركة التي تفرض علينا "أن نفعل الشيء الصحيح" دوماً مع تصميم وعزيمة قوية على إجراء تغييرات متواصلة للأفضل. إذا كان مكان عملك لا يزال لديه العقلية أو الثقافة التي تعطي الأولوية للأرباح والفعالية قبل الامتثال، ينبغي عليك العمل على تغيير هذه الثقافة فوراً.

وإذا كانت لديك أي شكوك، أو إحساس بعدم الراحة، خلال عملك اليومي، حول الإجراءات التي تنفذها أو الممارسات التي يمارسها مكان عملك أو القسم الذي تتبعه، ينبغي عليك فوراً استشارة مديرك أو القسم المسؤول عن الامتثال. بالإضافة إلى ذلك، فينبغي على أي منكم، إذا كان في منصب إداري أو إشرافي، العمل على تعزيز ثقافة في مكان العمل تتيح للمرؤوسين التشاور معكم بدون أي تردد، ونتيج لكم اتخاذ إجراء جاد لتصحيح المشكلات في حالة التشاور.

تتمتع مجموعة ميتسوبيشي إلكترونيك بتاريخ يمتد لأكثر من قرن. ومن أجل المائة عام القادمة من المساهمة في تحقيق مجتمع حيوي ومستدام، ينبغي علينا العمل معاً، مع الحفاظ على شموخ التغيير دوماً مضاءة في قلوبنا جميعاً، من أجل تأسيس مجموعة ميتسوبيشي إلكترونيك جديدة تفيض بالفخر والإحساس القوي بالأخلاق.



كاني أروما  
الرئيس والمدير التنفيذي



# جدول المحتويات

## مدونة قواعد السلوك الخاصة بمجموعة ميتسوبيشي إلكترونيك

2	الرسالة العليا بخصوص الامتثال
3	نظام فلسفة الشركة ومدونة قواعد السلوك الخاصة بها
5	المقدمة
6	ماذا يعني الامتثال بالنسبة لنا؟
7	شعار الامتثال
8	أسئلة لاختبار النزاهة
9	مسؤوليات المسؤولين والموظفين في تعزيز الامتثال
11	عواقب الانتهاك
11	عندما تطع على انتهاك ما - ارفع صوتك
12	هيكل تعزيز الامتثال لمجموعة ميتسوبيشي إلكترونيك
13	المعايير القانونية والأخلاقية
14	احترام العملاء والمستهلكين وشركاء الأعمال
14	الامتثال للعقود
15	معايير الأمان والجودة الخاصة بالمنتجات والخدمات
16	المنافسة العادلة
17	حظر الرشوة وغيرها من الهدايا ووسائل الترفيه غير اللائقة
18	حماية البيانات الشخصية
19	حماية معلومات الشركة السرية
20	الإعلان العادل
21	بناء العلاقات العامة
22	حماية الملكية الفكرية
23	المعاملات العادلة مع شركاء الأعمال والموردين
24	احترام المساهمين
24	الإفصاح عن معلومات الأعمال والإجراءات المحاسبية
25	حظر تداول المعلومات السرية التي يتم الاطلاع عليها ضمن الشركة
26	حماية أصول الشركة وتجنب تضارب المصالح
27	احترام الموظفين
27	احترام حقوق الإنسان للموظفين
28	التوظيف العادل
29	احترام المجتمع
29	المسؤوليات والأنشطة كشركة مواطنة
30	احترام حقوق الإنسان
31	الحفاظ على البيئة
32	مراقبة الاستيراد والتصدير
33	مقاومة القوى المعادية للمجتمع ومكافحة غسل الأموال
34	الخاتمة

# *Always Act with Integrity*

تصرف بنزاهة دائماً



Mitsubishi Electric Group

مدونة قواعد السلوك

