

Always Act with Integrity

Jednejme vždy zásadově



Mitsubishi Electric Group

Kodex chování



Obsah

Kodex chování skupiny Mitsubishi Electric

Úvodní slovo týkající se Compliance	2
Struktura korporátní filozofie a Kodex chování	3
Úvod	5
Jak rozumíme pojmu Compliance?	6
Hlavní myšlenka pojmu Compliance	7
Zásadovost a jak ji ověřit	8
Odpovědnost vedení a zaměstnanců při prosazování a podpoře Compliance	9
Dopady nedodržování Compliance	11
Pokud jste si vědomi nesouladu s Compliance - Promluvte	11
Způsob prosazování Compliance ve skupině Mitsubishi Electric	12
Právní a etické normy	13
Respekt k zákazníkům, spotřebitelům a obchodním partnerům	14
Compliance v oblasti smluv	14
Bezpečnost a kvalita produktů a služeb	15
Férová konkurence	16
Zákaz podplácení a korupce všeho druhu včetně nevhodných darů	17
Ochrana osobních údajů	18
Ochrana důvěrných a citlivých firemních informací	19
Férová reklama	20
Budování vztahů s veřejností	21
Ochrana duševního vlastnictví	22
Férové jednání s obchodními partnery a dodavateli	23
Respekt k akcionářům	24
Zveřejňování informací o hospodaření a účetní postupy	24
Zákaz zneužití důvěrných informací v obchodním styku	25
Ochrana majetku společnosti a předcházení střetu zájmů	26
Respekt k zaměstnancům	27
Respektování lidských práv zaměstnanců	27
Férové zaměstnávání	28
Respekt k veřejnosti	29
Odpovědnost a vystupování člena korporátní komunity	29
Respektování lidských práv	30
Ochrana životního prostředí	31
Regulace dovozu a vývozu	32
Odolnost vůči společensky škodlivým silám, nepřijatelnost legalizace výnosů z trestné činnosti	33
Slovo na závěr	34

Úvodní slovo týkající se Compliance

Vážené kolegyně, vážení kolegové,

hodnoty, které všichni ve skupině Mitsubishi Electric společně sdílíme, definují, že „dodržujeme vysoké etické standardy a jednáme v souladu s právními a společenskými normami“.

Na základě těchto hodnot si musíme plně uvědomit, že naše odpovědnost za dodržování etických zásad a Compliance je základem pro udržitelné podnikání, že se nikdy nesmíme dopustit jednání, které by porušovalo etické zásady a Compliance, a že vždy musíme jednat čestně.

Skupina Mitsubishi Electric v posledních letech čelila řadě pochybení souvisejících s kvalitou a dalším situacím, které by mohly vést ke ztrátě důvěry zainteresovaných stran, kterou jsme si v průběhu let vybudovali. Každý člen vrcholového managementu, včetně mne, musí brát tato pochybení vážně.

Aby skupina Mitsubishi Electric mohla i nadále udržitelně růst, musíme pracovat na podpoře firemní kultury, která nás nutí vždy „dělat tu správnou věc“ se silným odhodláním a která nás neustále motivuje provádět změny k lepšímu. Pokud se na Vašem pracovišti stále vyskytuje způsob myšlení nebo kultura, která upřednostňuje zisk a efektivitu před dodržováním Compliance, snažte se to bez váhání změnit.

Máte-li v průběhu své každodenní práce pochybnosti ohledně svých vlastních činů nebo postupů Vašeho oddělení či pracoviště, neprodleně se poraďte se svým manažerem nebo s oddělením, které se problematikou Compliance zabývá. Kromě toho, ti z vás, kteří jste na manažerských a vedoucích pozicích, musíte podporovat takovou kulturu na pracovišti, kde se na vás podřízení budou moci bez obav obrátit, a pokud s vámi budou problémy konzultovat, pak musíte činit seriózní a uvážlivá opatření k nápravě.

Skupina Mitsubishi Electric má více než stoletou historii. V zájmu dalších sta let, kdy budeme i nadále přispívat k budování dynamické a dlouhodobě udržitelné společnosti, pracujeme společně s vášní pro změny, která hoří v srdci každého z nás, na vytvoření nové skupiny Mitsubishi Electric, která překypuje hrdosť a silným smyslem pro etiku.



Kei Uruma
Prezident & CEO



Struktura korporátní filozofie a Kodex chování

Struktura korporátní filozofie (Smysl podnikání, Naše hodnoty, Závazek)

Smysl podnikání

My, členové skupiny Mitsubishi Electric, přispíváme průběžnými technologickými inovacemi a neutuchající kreativitou k budování dynamické a dlouhodobě udržitelné společnosti.

Naše hodnoty

Důvěra

Společnou práci rozvíjíme se všemi zainteresovanými stranami včetně veřejnosti, zákazníků, akcionářů, dodavatelů a zaměstnanců vztahy založené na silné vzájemné důvěře.

Kvalita

Poskytováním výrobků a služeb nejvyšší kvality zabezpečujeme spokojenost zákazníků a veřejnosti.

Technologie

Zdokonalováním technologií a našich schopností dodáváme veřejnosti novou hodnotu.

Etika a Compliance

Dodržujeme vysoké etické standardy a jednáme v souladu s právními a společenskými normami.

Důraz na člověka

Zdraví a bezpečnost jsou pro nás na prvním místě. Podporujeme rozmanitost a respektujeme osobitost a lidská práva.

Životní prostředí

Jednáme v souladu s přírodou. Usilujeme o ochranu a zlepšení životního prostředí v globálním měřítku.

Společnost

Jako členové korporátní komunity přispíváme k rozvoji občanské společnosti.

Závazek

Changes for the Better

Skupina Mitsubishi Electric se vyvíjí a roste. Slogan Changes for the Better vyjadřuje odhodlání Skupiny vždy usilovat o dosažení něčeho lepšího. Každý z nás sdílí silnou vůli a vášně neustále usilovat o změnu, což posiluje náš závazek usilovat o ještě lepší budoucnost.

Provázanost firemní filozofie a Kodexu chování



Kodex chování skupiny Mitsubishi Electric sjednocuje právní předpisy, pravidla a společenské normy, kterými se musí jeden každý zaměstnanec skupiny Mitsubishi Electric řídit při výkonu své pracovní činnosti a naplnit tak v praxi náš Smysl podnikání, Naše hodnoty a Závazek.



Úvod

Jak rozumíme pojmu Compliance?

Compliance v pojetí skupiny Mitsubishi Electric znamená, že za všech okolností dodržujeme vysoké etické standardy a jednáme v souladu s právními předpisy a společenskými normami. Díky tomu se nám daří získávat důvěru zákazníků, spotřebitelů, obchodních partnerů, akcionářů a zaměstnanců.

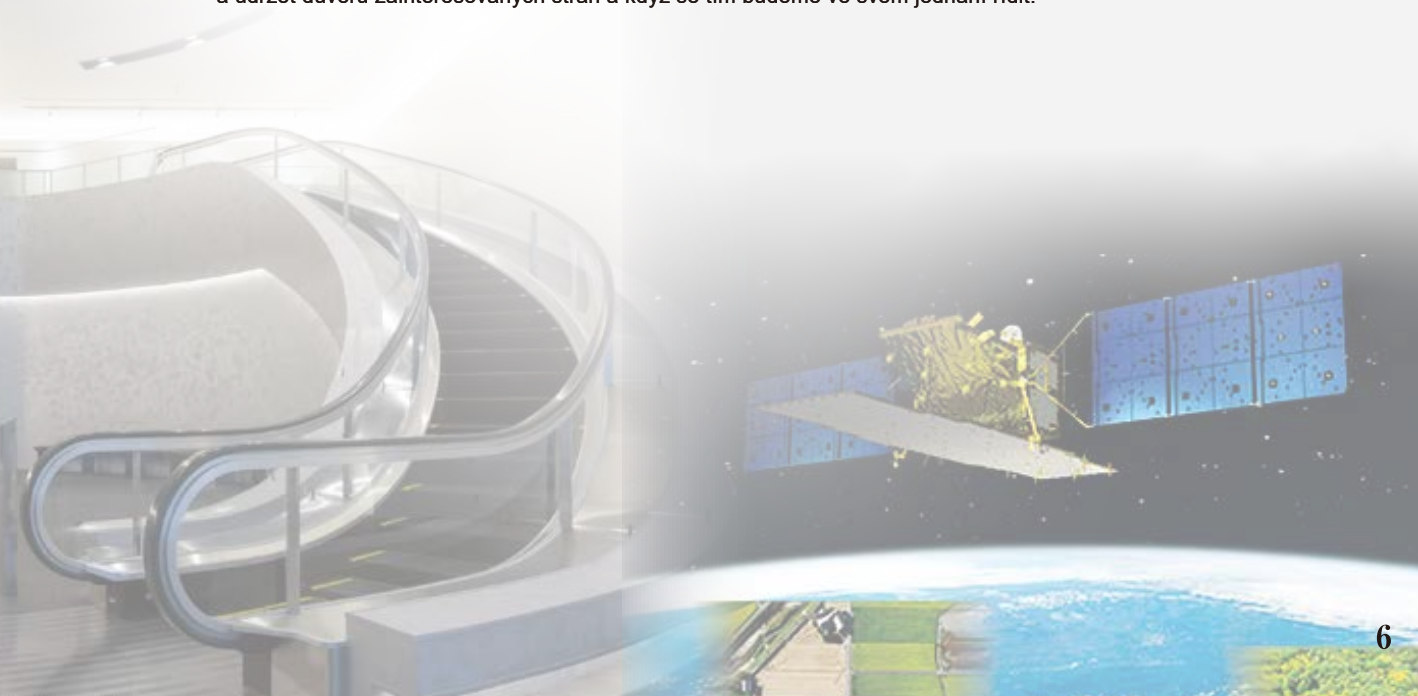
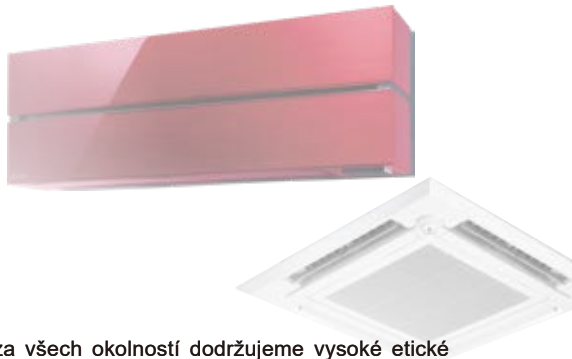
To, že dlouhá historie našeho podnikání trvá od založení v roce 1921 už sto let, je výsledek důvěry, kterou k nám zainteresované strany chovají.

Vše, co tuto důvěru narušuje, považujeme za jednání v rozporu s Compliance, protože to podkopává základy našeho podnikání. Když se otfásají základy našeho podnikání, je ohrožena existence celé Skupiny. Trvání na dodržování principů Compliance je proto kotvou, jak udržet podnikání Skupiny.

Compliance platí pro každého z nás.

Compliance je víc než pouhý soulad s předpisy, to by bylo velmi úzce vymezené chápání.

Významu a rozsahu Compliance porozumíme, když budeme iniciativně a samostatně promýšlet, jak získat a udržet důvěru zainteresovaných stran a když se tím budeme ve svém jednání řídit.



Always Act with Integrity

Jednejme vždy zásadově

Nechť je slogan „Always Act with Integrity (Jednejme vždy zásadově)“ heslem všech členů vedení společností ze skupiny Mitsubishi Electric: vedení, stejně jako zaměstnanců. Zásadovost je schopnost mít silnou vůli a mít sílu udělat správnou věc. Tím tedy odpovídá charakterovým rysům jako je férovost, poctivost, upřímnost; schopnost přijmout odpovědnost za své chování a vážit si ostatních.

Ptejte se během své běžné práce sami sebe: „Jednám zásadově?“ a promítněte to do svého jednání a do svých rozhodnutí. Určité situace, zejména ty náročné, nás svádějí k pokušení: „to je jen maličkost, o nic vlastně nejde“ nebo „na prohřešek nikdo nepřijde“ nebo „není to správné, ale dělají to všichni.“ Až Vás pokušení bude chtít svést ze správné cesty, připomeňte si naše heslo: „Jednejme vždy zásadově“.



Jste-li na pochybách, zda Váš čin nebo rozhodnutí jsou správné, položte si následující otázky.

Pokud nemůžete na kteroukoli z níže uvedených otázek odpovědět s jistotou „Ano“, je možné, že čin či rozhodnutí, které se chystáte učinit, není správné a že může mít vážné důsledky. V takovém případě se zdržte jednání či rozhodování. Nezůstávejte se svými pochybami a nejistotou sami. Poradte se s nadřízeným, s právním útvarem, s oddělením pro Compliance, s osobou pověřenou dohledem nad dodržováním Compliance či s jinou vhodnou osobou. Je-li Vaše odpověď na všechny otázky „Ano“, můžete s důvěrou ve svém jednání či rozhodování pokračovat.

Zásadovost a jak ji ověřit

1

Jednám a/nebo se rozhoduji v souladu s právními předpisy, interními předpisy, smluvními podmínkami a tímto Kodexem chování?



2

Mohu o svém činu či rozhodnutí říct bez zahanbení rodině a přátelům?



3

Kdyby se můj čin nebo rozhodnutí objevilo v novinách nebo na sociálních sítích, budu na něj hrdý/hrdá?



4

Preferuji při jednání nebo rozhodování principy Compliance před jinými kritérii (jako např. ziskem, efektivitou aj.)?



5

Mohu svůj čin či své rozhodnutí rozumně a poctivě obhájit, aniž bych se musel/a uchýlit k výmluvám typu „to je jen maličkost, to nebude problém“, „nikdo na to nepřijde“, „to musím udělat pro firmu“, „takhle to děláme“, „můj zkušenější kolega to také udělal“, „nařídil mi to můj nadřízený“?



6

Ověřuji si, že je příkaz mého nadřízeného v souladu s tímto Kodexem chování ještě předtím, než začnu příkaz plnit?



Odpovědnost vedení a zaměstnanců při prosazování a podpoře Compliance

■ Člen skupiny Mitsubishi Electric, vedení či zaměstnanec, musí:

- přijmout odpovědnost za prosazování Compliance a aktivně ve svěřené oblasti ze své pozice Compliance prosazovat.
- mít na paměti, že věrnost etickým zásadám a principům Compliance je kotvou, jak udržet podnikání Skupiny, a musí tudíž zajistit uplatňování Compliance ve všech podnikatelských činnostech.
- jednat a podnikat v souladu s právními předpisy, interními předpisy společností v rámci Skupiny a tímto Kodexem chování.
- neupřednostnit zisk nebo provozní efektivnost na úkor Compliance.





■ Osoby na vedoucích a řídicích pozicích navíc musí:

- zabezpečit Compliance ve své organizaci a prosazovat Compliance z pozice lídra.
- iniciativně zavádět Compliance, jednat zásadově a být vzorem Compliance pro své podřízené.
- zkoumat právní předpisy, interní předpisy a jiná související pravidla týkající se své organizace a zajistit, aby organizace nejen postupovala v souladu s nimi, ale aby tyto směrnice a normy byly náležitě komunikovány a šířeny v celém spektru své řídicí působnosti.
- vytvářet pracovní prostředí, v němž mohou podřízené bez váhání a okolků diskutovat jakékoli otázky či obavy týkající se Compliance.
- při podezření na odchylku od Compliance v denní rutině přijímat vhodná opatření, např. ověření stavu věci s dotčenými stranami.
- přijmout všechna přiměřená opatření vedoucí k nápravě Compliance včetně neprodleného informování nadřízeného, oddělení pro Compliance, osoby pověřené dohledem nad dodržováním Compliance; při problémech s Compliance nikdy nesmíte tolerovat nevšímavost a nedbalost.

Dopady nedodržování Compliance

Jakékoli porušení zákonů, předpisů, pravidel a procesů nebo porušení tohoto Kodexu chování kteroukoli společností či členem skupiny Mitsubishi Electric může v souladu s pracovními řády a politikami jednotlivých společností skupiny Mitsubishi Electric vyústit v řízení o porušení pracovní kázně, a to v rozsahu od napomenutí až po rozvázání pracovního poměru.

Individuální porušení pracovní kázně zakládá možnou občanskoprávní odpovědnost (včetně např. odpovědnosti za škodu) a/nebo odpovědnost trestněprávní (např. i riziko trestního stíhání či sankční povinnosti). Obdobně je odpovědná i společnost, na kterou se vztahuje soukromoprávní a trestněprávní odpovědnost právnických osob, vztahují se na ni sankce správního práva apod. To vše může narušit důvěru veřejnosti, všech zainteresovaných stran a vyústit v závažné hmotné i nehmotné dopady na Skupinu.

Pokud jste si vědomi nesouladu s Compliance - Promluvte

Pokud si všimnete nebo si uvědomíte, že nějaký čin či krok je v rozporu s principy Compliance, žádáme Vás, abyste to hned oznámili svému nadřízenému nebo to s ním konzultovali. Žádáme Vás, nezavírejte oči! Prosíme, udělejte správnou věc, svěťte se!

Nadřízený, na kterého se obrátíte, by Vás měl pozorně vyslechnout a měl by zajistit, aby došlo k nápravě tím, že bude věc konzultovat s oddělením pro Compliance nebo s osobou pověřenou dohledem nad dodržováním Compliance. Nikdy bychom neměli připustit, že takové činy necháme bez povšimnutí nebo je budeme skrývat.

Pokud se nemůžete obrátit na svého nadřízeného, například kvůli tomu, že právě on porušuje Compliance nebo porušení Compliance ignoruje či zakrývá, obraťte se na oddělení pro Compliance nebo na osobu pověřenou dohledem nad dodržováním Compliance.

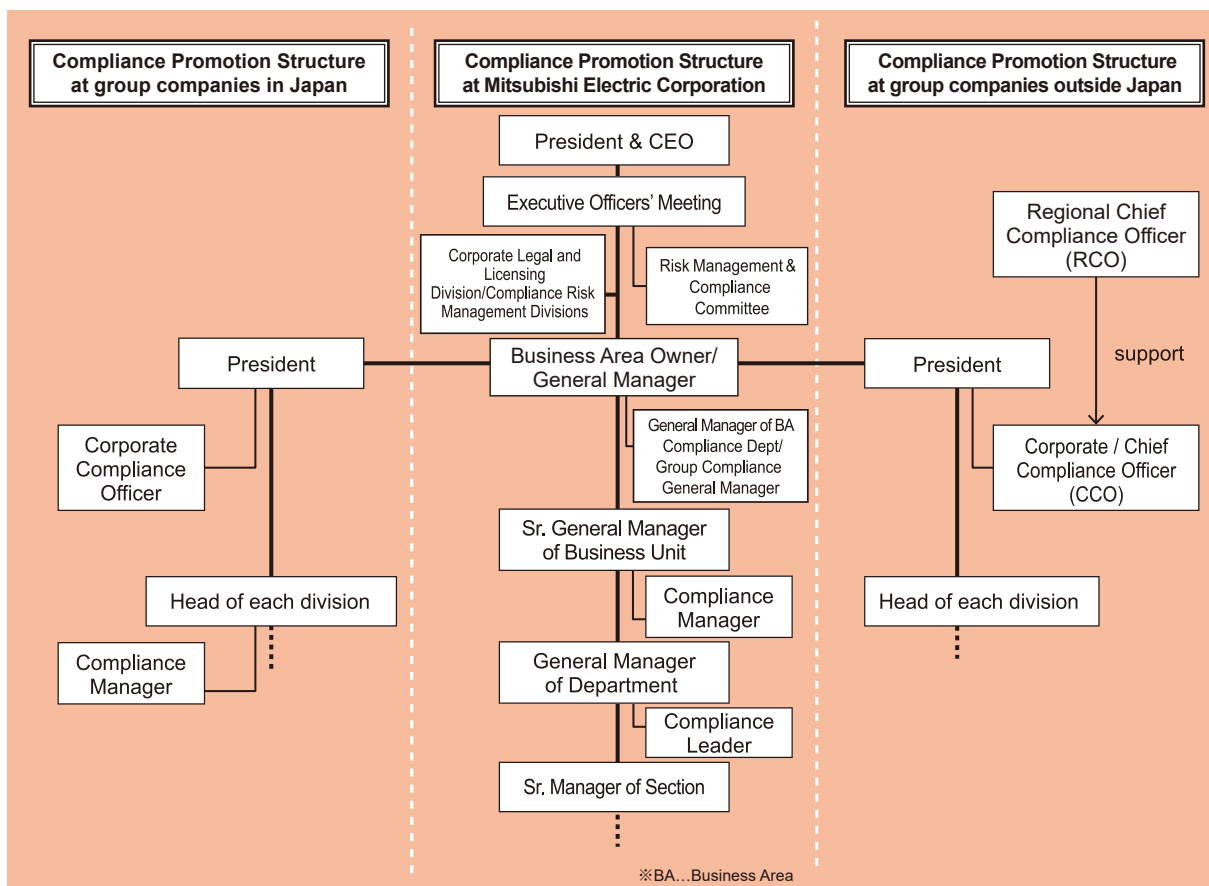
Můžete také využít nástroje a postupy pro nahlášení příslušného oznámení (whistleblowing), zejména pokud jako oznamovatel nechcete zveřejnit svoji identitu. Informace z takto podaného oznámení jsou, vyjma případů definovaných příslušnými právními předpisy, přísně důvěrné. Právní předpisy a firemní pravidla zakazují odvetná opatření založená na podaném oznámení.

Nejdůležitější a správná věc je mít odvahu promluvit. Vaše odvaha posílí celou Skupinu.

Způsob prosazování Compliance ve skupině Mitsubishi Electric

V předchozí části „Odpovědnost vedení a zaměstnanců při prosazování a podpoře Compliance“ jsme uvedli, že všichni členové skupiny Mitsubishi Electric, vedení a zaměstnanci bez rozdílu, nesou odpovědnost za to, že pracovní a podnikatelská činnost bude v souladu s Compliance. Každý je povinen iniciativně prosazovat Compliance v jednotlivých oblastech své činnosti. Pamatujme, že nemůžeme oddělovat podporu Compliance od podpory podnikání. Každá společnost a každý úsek ve Skupině musí Compliance aktivně podporovat, prosazovat a realizovat.

Nikdy nepovažujeme Compliance pouze za záležitost oddělení pro Compliance nebo za záležitost osob pověřených dohledem nad dodržováním Compliance. Compliance je věcí nás všech. Prosazujeme Compliance každý ze svého místa, každý podle své odpovědnosti.





Právní a etické normy

Compliance v oblasti smluv

1. Neuzavřeme žádnou smlouvu, která bude či je v rozporu s právními předpisy nebo dobrými mravy.
2. Uzavřené smlouvy plníme v dobré víře a tím získáváme důvěru obchodních partnerů.



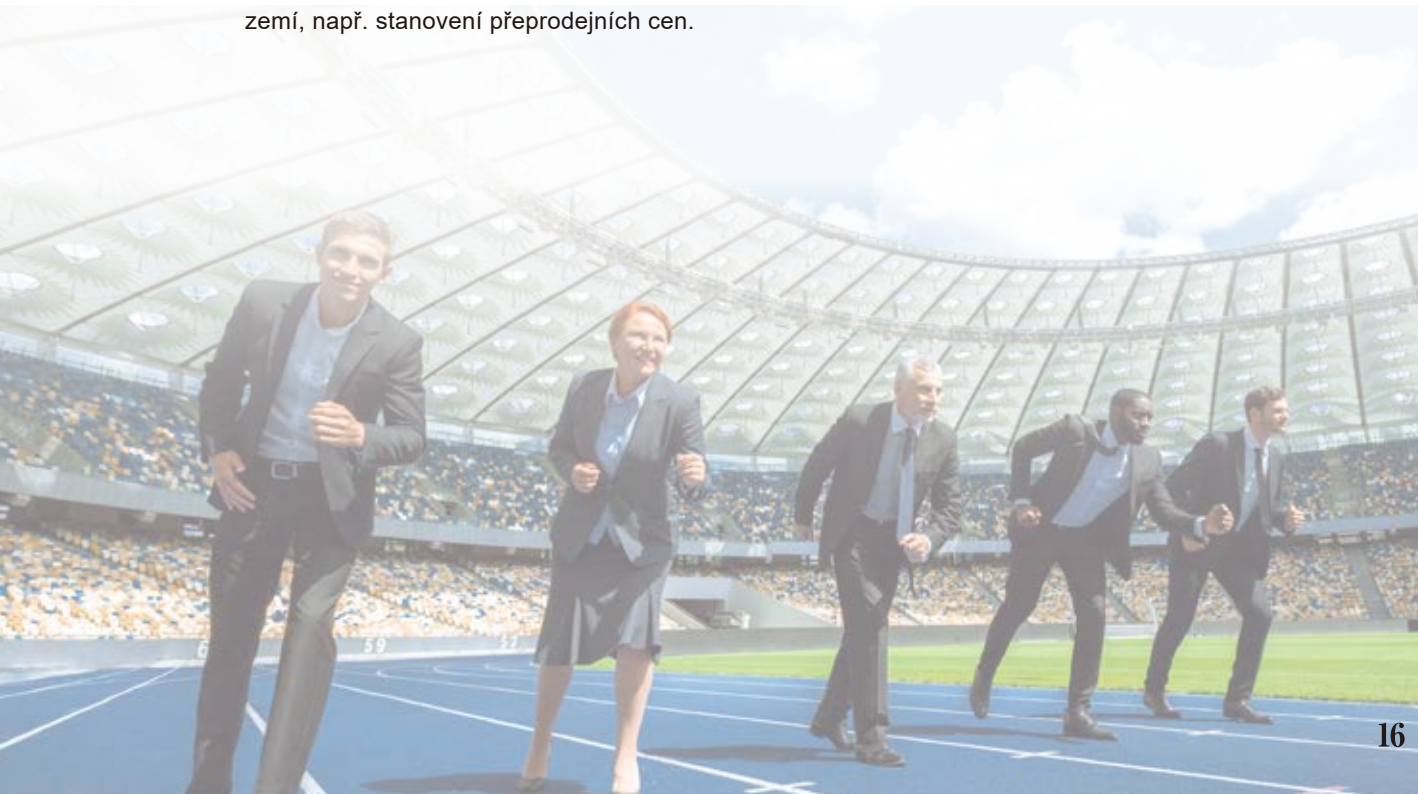
Bezpečnost a kvalita produktů a služeb

1. Dodáváme výrobky a poskytujeme služby, které splňují vysoké standardy bezpečnosti a kvality a které jsou v souladu s právními předpisy, odvětvovými normami a smluvně dohodnutými zákaznickými specifikacemi.
2. Podporujeme bezpečné používání našich výrobků tím, že usilujeme o vybavení našich výrobků snadno srozumitelnými bezpečnostními štítky či jiným vhodným značením a že poskytujeme příručky a návody obsahující informace o bezpečném užívání našich výrobků a služeb.
3. Aktivně shromažďujeme údaje o tom, co naše výrobky a služby postrádají. Ukáže-li se, že náš produkt má nějaký nedostatek, zavazujeme se přijmout odpovědná, rychlá a vhodná nápravná opatření včetně preventivních opatření proti možnému opakování v budoucnu.



Férová konkurence

1. Dodržujeme veškerou relevantní antimonopolní legislativu a právní předpisy týkající se hospodářské soutěže. Výrobky a služby dodáváme a zajišťujeme řádným a náležitým způsobem.
2. Jsme-li v postavení silného hráče na trhu, nezneužíváme svou pozici k vyřazení konkurence nebo nových subjektů.
3. S konkurencí neuzavíráme dohody ani si nevyměňujeme citlivé informace způsobem, který by vedl k omezování hospodářské soutěže. Citlivé informace zahrnují údaje o obchodních cenách, nabídkových cenách, prodejních a výrobních kapacitách a jakékoli jiné obdobné citlivé údaje, které nejsou běžně veřejně dostupné. Naše komunikace s konkurencí nevzbuzuje nedorozumění ani důvodná podezření z nekalé soutěže.
4. S distributory, dealery nebo jinými přeprodejci neuzavíráme žádné zakázané dohody ani žádná jiná ujednání, která jsou v jednotlivých zemích v rozporu s platnými právními řády dotčených zemí, např. stanovení přepravejních cen.



Zákaz podplácení a korupce všeho druhu včetně nevhodných darů

1. V žádné zemi, v níž podnikáme, se nedopouštíme podplácení ani neposkytujeme jiná nestandardní plnění. Zazní-li takový či obdobný nestandardní požadavek ze strany veřejné či soukromé osoby nebo firmy, odmítneme jej.
2. Jednáme s partnery, jejichž zásadovost je známá. Pečlivě vybíráme a jmenujeme své zástupce, distributory, dealery, konzultanty a jakoukoli jinou třetí stranu. Dbáme na to, aby se nikdo nedopustil naším jménem úplatkářství či jiných nestandardních úhrad.
3. Chráníme své dobré jméno tím, že všechna námi poskytovaná plnění jsou adekvátní, legitimní a legální, ať už se jedná o dary, reprezentační výdaje, cestování, sponzorství či jiné donátorské činnosti, a zároveň nevyvolávají dojem, že jsou nevhodné nebo nestandardní.



Ochrana osobních údajů

S osobními údaji zacházíme s úctou. Zavázali jsme se, že osobní údaje budeme shromažďovat, používat, uchovávat a zpřístupňovat legálním, férovým, transparentním a bezpečným způsobem. Ručíme za to, že osobní údaje jsou na příslušných místech zabezpečeny proti neoprávněnému užití, úniku, ztrátě či manipulaci.



Ochrana důvěrných a citlivých firemních informací

1. Důvěrné firemní informace zabezpečujeme a chráníme je před zevními kybernetickými útoky, interním zneužitím a dalšími riziky. Ochrana informací se vztahuje na všechny formáty dokumentů: papírové, elektronické nebo údaje v IT aplikacích a systémech.
2. Respektujeme důvěrné firemní informace ostatních. Získáváme je řádným a zákonným způsobem, včetně uzavírání dohod o mlčenlivosti za rozumných a přiměřených podmínek; tyto důvěrné informace chráníme, spravujeme a zpracováváme v souladu s pravidly ujednáními v dohodách o mlčenlivosti.



Férová reklama

Při komunikaci se zákazníky a spotřebiteli využíváme férovou reklamu. Vyhýbáme se urážlivým a pomlouvačným výrazům nebo výrazům, které by bylo možné považovat za přehnané, zavádějící, klamné nebo falešné.



Budování vztahů s veřejností

1. Informace, které aktivně zveřejňujeme, mají vhodný obsah, načasování a způsob komunikace, tím získáváme porozumění a důvěru zákazníků, spotřebitelů, akcionářů a ostatní veřejnosti.
2. Fakta o mimořádných událostech, jako je např. porušení zákona, předpisů či jednání v rozporu s dobrými mravy, které by mohly vést ke ztrátě důvěry veřejnosti, zveřejňujeme ve správnou dobu přiměřeným způsobem.



Férové jednání s obchodními partnery a dodavateli

1. Snažíme se spolupracovat s takovými obchodními partnery a dodavateli, kteří jsou řádnými občany a členy komunity, jednájí v souladu s právními předpisy, respektují lidská práva, chrání životní prostředí, zajišťují kvalitní a bezpečné materiály.
2. Zavazujeme se utvářet s obchodními partnery a dodavateli vzájemně výhodné vztahy a realizovat férové transakce založené na vzájemné rovnosti.



Zveřejňování informací o hospodaření a účetní postupy

1. Podnikáme v souladu s právem zemí, kde působíme. Dodržujeme interní předpisy a postupy. Smysl podnikání (naši firemní filozofii) jasně sdělujeme zainteresovaným stranám včetně akcionářů. Odpovídajícím způsobem zveřejňujeme vůči zainteresovaným stranám firemní informace včetně popisu naší finanční situace a stavu našeho podnikání.
2. Příslušné účetní postupy uplatňujeme v souladu s právními předpisy, nařízeními, interními pravidly a procesy.



Zákaz zneužití důvěrných informací v obchodním styku

Neveřejné informace považujeme za důvěrné. Neveřejné informace o Skupině či jednotlivé společnosti ze Skupiny, o nichž se dozvíme v rámci výkonu práce, nezneužijeme k osobnímu prospěchu nebo ku prospěchu někoho jiného (např. ovlivňováním rozhodnutí k nákupu či prodeji akcií).



Ochrana majetku společnosti a předcházení střetu zájmů

1. Se zdroji a aktivy společnosti (včetně času a informací) zacházíme hospodárně a řádně. Aktiva a zdroje využíváme pouze k výkonu práce a k podnikání, chráníme je před nesprávným použitím, zneužitím, znehodnocováním a plýtváním.
2. Jednáme v nejlepším zájmu naší firmy. Nedovolíme, aby náš okamžitý nebo potenciální osobní, finanční či nefinanční zájem, zastřel či ovlivnil náš úsudek při plnění povinností a závazků vůči naší firmě. Od třetích stran nepřijímáme žádné úhrady, půjčky, dary, slevy, reprezentativní plnění nebo jiné výhody, jejichž skutečným nebo domnělým úmyslem je ovlivnit naše rozhodování, získat důvěrné informace či majetek naší společnosti, protože v takovém případě se nejedná pouze o střet zájmů, ale také o korupci.
3. Předcházíme jakémukoli skutečnému, domnělému nebo možnému střetu zájmů. Nemůžeme-li střetu zájmu předejít, protože to není účelné či možné, vydáme prohlášení o střetu zájmu a vyžádáme si pokyn, jak ve věci dále postupovat.



Respektování lidských práv zaměstnanců

1. Ve všech podnikatelských aktivitách respektujeme lidská práva, nepřipustíme dětskou nebo nucenou práci.
2. Všem zaměstnancům zajišťujeme rovný přístup ke vzdělání. Všichni zaměstnanci mohou v návaznosti na své povinnosti a odpovědnosti získávat zkušenosti, dovednosti a odbornou způsobilost. Se všemi zaměstnanci také zacházíme spravedlivě v souladu s jejich zkušenostmi, dovednostmi, schopnostmi, pracovním výkonem a potenciálem k dalšímu růstu.
3. Ceníme si rozmanitosti a inkluze na pracovišti. Přijímáme individualitu každého zaměstnance a kultivujeme pracovní prostředí, které na pracovišti umožňuje diverzitu a synergickou spolupráci.
4. V pracovních podmínkách a v zaměstnání nepřipouštíme jakoukoli diskriminaci z důvodu rasy, etnika, národnosti, pohlaví, věku, vyznání, sociálního postavení, sexuální orientace, genderové identifikace, zdravotního postižení, apod.
5. Respektujeme práva každého zaměstnance. V zemích, kde podnikáme, se nedopouštíme žádného obtěžování, urážek, pomluv, ponižujícího nebo nepřátelského jednání ani jiných činů popírajících lidská práva. Průběžně kontrolujeme svá slova a činy, abychom se ujistili, že se nestanou předmětem nedorozumění nebo nebudou vnímána jako jednání popírající lidská práva.
6. Osobní údaje pro nás mají vysokou hodnotu. Zavazujeme se, že osobní údaje budeme shromažďovat, používat, uchovávat a zpřístupňovat legálním, férovým, transparentním a bezpečným způsobem. Ručíme za to, že osobní údaje jsou na příslušných místech zabezpečeny proti neoprávněnému užití, úniku, ztrátě či manipulaci.



Férové zaměstnávání

1. V zemích, kde podnikáme, dodržujeme příslušnou pracovní legislativu, jakož i interní pravidla a postupy.
2. Dodržujeme legislativu o bezpečnosti práce a ochraně zdraví při práci. Staráme se o bezpečnost a pohodu všech našich zaměstnanců, aby bylo při práci zajištěno nejen jejich fyzické, ale i duševní zdraví.
3. Vytváříme a udržujeme pohodlné pracovní prostředí, ve kterém může každý zaměstnanec v klidu pracovat.



Odpovědnost a vystupování člena korporátní komunity

Vážíme si vztahů založených na důvěře, které máme s různými zainteresovanými stranami. Prostřednictvím firemních aktivit a společenské angažovanosti přispíváme k uskutečňování udržitelné společnosti.



Respektování lidských práv

1. Respektujeme lidská práva a zabezpečujeme, abychom relevantním způsobem porozuměli příslušné legislativě v zemích, kde působíme. Maximálně se snažíme neporušovat žádná lidská práva.
2. V rámci hodnotových řetězců našich podnikatelských aktivit, produktů a služeb požadujeme od různých zainteresovaných stran spolupráci při prosazování a podpoře lidských práv napříč společnostmi.
3. Pokud od zainteresovaných stran obdržíme stížnost nebo podnět ohledně porušování lidských práv nebo pokud zjistíme, že v rámci aktivit ve skupině Mitsubishi Electric došlo k zásahu do lidských práv, neprodleně kontaktujeme příslušné oddělení, tak aby mohla být přijata opatření k nápravě.



Ochrana životního prostředí

1. V zemích, kde podnikáme, dodržujeme legislativu o ochraně životního prostředí včetně interních pravidel a postupů. Setrvale a upřímně se zajímáme o společenské změny, naše podnikatelské aktivity jsou vždy ohleduplné k životnímu prostředí.
2. Ke snížení dopadu našich podnikatelských aktivit na globální životní prostředí se prostřednictvím široké palety podnikatelských činností zapojujeme do řešení environmentálních otázek. Rozvoj podnikatelských inovací pro budoucí generace chápeme jako svoji výzvu.
3. Podporujeme rozsáhlý a proaktivní dialog se zainteresovanými stranami. Podporujeme spolupráci, společné vytváření nových hodnot a podílíme se na návrzích životního stylu v souladu s přírodou.



Regulace dovozu a vývozu

1. Dodržováním příslušných zákonů, předpisů, interních pravidel a procesů včetně důsledné kontroly exportu předcházíme tomu, aby se naše produkty, technologie, služby a software dostaly do rukou země, organizace nebo osoby, která by mohla narušit světový mír a bezpečnost.
2. Při dovozu materiálů, výrobků apod. správně a úplně vyplňujeme příslušná prohlášení v souladu s platnými právními předpisy dotčené země.



Odolnost vůči společensky škodlivým silám, nepřijatelnost legalizace výnosů z trestné činnosti

1. Neudržíme žádné obchodní ani jiné vztahy s protispolečenskými silami (včetně zločineckých organizací, teroristů nebo obchodníků s drogami). Jakýkoli případný požadavek protispolečenských sil vždy odmítneme.
2. Jednáme v souladu s platnými předpisy proti legalizaci výnosů z trestné činnosti, protikorupčními zákony a s platnou legislativou pro potírání protispolečenských sil.



Slovo na závěr

Kodex chování skupiny Mitsubishi Electric je sjednocující předpis, který shrnuje a konsoliduje zákony, předpisy a společenské normy, jimiž se musí řídit každý člen skupiny Mitsubishi Electric při výkonu své práce. Kodex chování definuje, jak máme v běžném životě jednat. Tato revize Kodexu chování nově přináší nosnou myšlenku Compliance, která zní „Jednejme vždy zásadově)“ a která symbolicky vyjadřuje poselství Kodexu chování. Na následujících řádcích chceme shrnout úvahy, které nás vedly k formulaci hlavní myšlenky Compliance.

Není těžké pochopit, že zákony a předpisy se musí dodržovat a že musíme jednat v souladu s nimi. Ale co to jsou společenské normy? Co to znamená jednat v souladu se společenskými normami?

Společenské normy obvykle definujeme jako neformální, avšak obecně přijímaná pravidla, která vycházejí z uznávaných přesvědčení, postojů a způsobů chování, jimiž se společnost řídí. Jinak řečeno, společenské normy jsou konvence, požadavky a očekávání společnosti. Z pohledu právnické osoby je za společenskou normu považováno poctivé a řádné podnikání. Konkrétně řečeno investoři a akcionáři očekávají řádně připravenou účetní závěrku, obchodní partneři očekávají splnění všech podmínek uvedených ve smlouvě, zákazníci a spotřebitelé si pořizují výrobky s předpokladem, že tvrzení o jejich kvalitě jsou pravdivá a důvěryhodná.

Ačkoliv my v rámci podnikání usilujeme o vytvoření zisku, okolí od nás očekává víc než jen dodržování právních předpisů a norem. Veřejnost a ostatní zainteresované strany důvodně předpokládají a očekávají, že budeme jednat v duchu fair-play a nebudeme podvádět. A právě tato očekávání tvoří základ společenských norem a dobrých mravů. Používání nevhodných prostředků nebo zakomponování podvodných způsobů do podnikání a firemních procesů je obdoba porušení právních předpisů. Je to jako kdybychom zradili očekávání a požadavky, které má veřejnost vůči naší Skupině. Porušování společenských norem a jednání v rozporu s dobrými mravy, vede k poškození či ke ztrátě důvěry zainteresovaných stran a veřejnosti v naší Skupinu.

„Jednejme vždy zásadově“ vyjadřuje postoj a odhodlání celé Skupiny upřímně a poctivě naplňovat očekávání a vyrovnávat se s přicházejícími požadavky.

Upřímně doufáme, že princip „Jednejme vždy zásadově“ se stane spolu s tímto Kodexem chování součástí každodenní praxe. Věříme, že hrдост na naplňování vysokých etických a morálních standardů prostoupí naše pracoviště.

1. června, 2021

Corporate Compliance Committee
Mitsubishi Electric Corporation

Mitsubishi Electric Group Code of Conduct

Issued on March, 2024 (the 4th edition)

Issued by Corporate Legal and Compliance Division, Mitsubishi Electric Corporation

Secretariat: Corporate Legal and Compliance Division, Mitsubishi Electric Corporation

Mitsubishi Electric Group

Kodex chování

