

Always Act with Integrity

Zawsze działaj uczciwie



Mitsubishi Electric Group

Kodeks postępowania



Spis treści

Kodeks postępowania Grupy Mitsubishi Electric

Przesłanie prezesa w sprawie przestrzegania przepisów	2
Filozofia firmy oraz Kodeks postępowania	3
Wstęp	5
Co dla nas oznacza przestrzeganie przepisów?	6
Motto związane z przestrzeganiem przepisów	7
Pytania, jakie można sobie zadać, aby sprawdzić, czy działa się uczciwie	8
Obowiązki członków kierownictwa i pracowników w zakresie propagowania przestrzegania przepisów	9
Skutki naruszenia	11
Kiedy dowiesz się o naruszeniu, nie milcz	11
Propagowanie przestrzegania przepisów w Grupie Mitsubishi Electric	12
Standardy prawne i etyczne	13
Szacunek dla klientów, konsumentów i partnerów biznesowych	14
Zgodność umów	14
Bezpieczeństwo i jakość produktów i usług	15
Uczciwa konkurencja	16
Zakaz korupcji i innych niewłaściwych prezentów lub ofert rozrywki	17
Ochrona danych osobowych	18
Ochrona poufnych informacji firmy	19
Uczciwa reklama	20
Budowanie PR	21
Ochrona własności intelektualnej	22
Transakcje z partnerami biznesowymi i dostawcami realizowane na uczciwych warunkach	23
Szacunek dla wspólników	24
Ujawnianie informacji o działalności oraz procedury księgowe	24
Zakaz wykorzystywania w obrocie papierami wartościowymi informacji poufnych lub stanowiących tajemnicę zawodową	25
Ochrona mienia firmy i unikanie konfliktu interesów	26
Szacunek dla pracowników	27
Poszanowanie praw człowieka pracowników	27
Sprawiedliwe zasady zatrudniania	28
Szacunek dla społeczeństwa	29
Odpowiedzialność i działania podejmowane na rzecz dobra społeczeństwa	29
Poszanowanie praw człowieka	30
Ochrona środowiska	31
Kontrola importu i eksportu	32
Przeciwstawianie się działalności organizacji prowadzących działalność przestępczą oraz praniu brudnych pieniędzy	33
Posłowie	34

Przesłanie prezesa w sprawie przestrzegania przepisów

Szanowni Państwo!

Nasze wartości, którymi kierują się w równym stopniu wszyscy członkowie Grupy Mitsubishi Electric, definiuje się jako „działanie zgodnie z wysokimi standardami etycznymi oraz przestrzeganie przepisów i norm społecznych”.

Opierając się na tych wartościach, jesteśmy w pełni zobowiązani do wzięcia na siebie odpowiedzialności za przestrzeganie zasad etycznych oraz przepisów, co stanowi podstawę dalszego funkcjonowania firmy, a także za niepodejmowanie działań naruszających zasady etyki czy przepisy. Jesteśmy w pełni zobowiązani do tego, aby zawsze działać uczciwie.

Na przestrzeni ostatnich lat Grupa Mitsubishi Electric zmagala się jednak z kilkoma przypadkami zachowań niepożądanych, odnoszących się do jakości, a także z innymi sytuacjami, które mogły doprowadzić do utraty zaufania przez naszych interesariuszy. Zaufania, które budowaliśmy stopniowo przez wiele lat. Każdy członek kadry zarządzającej najwyższego szczebla, włącznie ze mną, zobowiązany jest do traktowania tego typu naruszeń z najwyższą powagą.

Aby Grupa Mitsubishi Electric mogła nadal utrzymywać zrównoważony wzrost, musimy pracować nad wspieraniem kultury korporacyjnej, która będzie zmuszała nas do właściwego postępowania w każdej sytuacji, a także do wykazywania się dużą determinacją i entuzjazmem do stałego wprowadzania zmian na lepsze. Jeżeli w Państwa miejscu pracy zysk i efektywność są ważniejsze niż przestrzeganie przepisów, proszę o podjęcie natychmiastowych kroków prowadzących do tego, aby to zmienić.

Jeżeli podczas pracy mają Państwo wątpliwości lub niepewność co do własnych działań lub stosowanych w Państwa dziale czy miejscu pracy praktyk, proszę niezwłocznie skonsultować się z przełożonym lub działem odpowiedzialnym za zgodność z przepisami. Ci z Państwa, którym powierzono stanowiska kierownicze i nadzorcze, muszą wspierać taką kulturę miejsca pracy, w której podwładni mogą się do Państwa zwrócić bez wahania, a po rozmowie podjąć daleko idące kroki prowadzące do rozwiązania problemów.

Historia Grupy Mitsubishi Electric sięga już ponad stu lat. Abyśmy mogli przyczynić się do budowania pełnego zapału i zrównoważonego społeczeństwa przez kolejne stulecie, musimy działać razem. Niech pragnienie zmian zapłonie w nas wszystkich. Wspólnie stwórzmy nową Grupę Mitsubishi Electric, w której praca napęlnia dumą i silnym poczuciem spełniania najwyższych standardów etycznych.



Kei Uruma
Prezes i CEO



Filozofia firmy oraz Kodeks postępowania

Filozofia firmy (Cel, nasze wartości, zaangażowanie)

Cel

Grupa Mitsubishi Electric Group zobowiązuje się do budowania pełnego zapału i zrównoważonego społeczeństwa poprzez stosowanie ciągłych innowacji technologicznych oraz niesłabnącą kreatywność.

Nasze wartości

Zaufanie

Z wszystkimi interesariuszami, w tym społeczeństwem, klientami, współnikami, dostawcami oraz pracownikami, budujemy relacje oparte na wzajemnym szacunku.

Jakość

Zapewniamy zadowolenie społeczeństwa i klientów poprzez dostarczanie produktów i usług najlepszej jakości.

Technologia

Spółeczeństwu dajemy nową wartość poprzez usprawnianie technologii i poszerzanie możliwości danego zakładu.

Etyka i przestrzeganie przepisów

Działamy zgodnie z wysokimi standardami etycznymi oraz przestrzegamy wszystkich przepisów i norm społecznych.

Humanitaryzm

Na pierwszym miejscu stawiamy zdrowie i bezpieczeństwo, promujemy różnorodność oraz szanujemy różne osobowości i respektujemy prawa człowieka.

Ochrona środowiska

Dążymy do ochrony środowiska na całym świecie i poprawy jego jakości, działając w harmonii z naturą.

Spoleczność

Przyczyniamy się do rozwoju lepszego społeczeństwa jako podmiot świadomy odpowiedzialności społecznej.

Zaangażowanie

Changes for the Better

Hasło „Zmiany na lepsze” odzwierciedla postawę Grupy Mitsubishi Electric, która „zawsze dąży do większych osiągnięć” przy rozwijaniu firmy. Każdy z nas z pasją i oddaniem podchodzi do ciągłego dążenia do zmian, co wzmacnia nas w działaniach pozwalających budować „jeszcze lepszą przyszłość”.

Stosunek pomiędzy filozofią firmy a Kodeksem postępowania



Kodeks postępowania Grupy Mitsubishi Electric stanowi dokument podsumowujący i scalający przepisy oraz normy społeczne, jakich zobowiązany jest przestrzegać każdy pracownik Grupy Mitsubishi Electric przy realizowaniu działalności spółki, w ten sposób w praktyce wypełniając nasze cele i demonstrując nasze wartości oraz zaangażowanie.



Wstęp

Co dla nas oznacza przestrzeganie przepisów?

W Grupie Mitsubishi Electric przestrzeganie przepisów zawsze oznacza utrzymywanie wysokich standardów etycznych oraz zgodność z przepisami i normami społecznymi, tak aby zyskiwać zaufanie interesariuszy, w tym klientów, konsumentów, partnerów biznesowych, współpracowników, pracowników i społeczeństwa.

Dzięki zaufaniu udziałowców, jakie udało nam się zbudować przez stulecie funkcjonowania naszej spółki od jej założenia w Japonii w 1921 r., firma nadal prowadzi działalność na rynku.

Nieprzestrzeganie przepisów to każde działanie, które narusza zaufanie naszych udziałowców, skutkując podkopaniem podstaw naszej działalności. Gdy naruszane są podstawy naszej działalności, może to zagrażać istnieniu całej Grupy. Dlatego przestrzeganie przepisów jest kluczowe dla dalszego funkcjonowania naszej Grupy na rynku.

Przestrzeganie przepisów przez każdego z nas

Jeśli przestrzeganie przepisów oznacza dla Ciebie tylko i wyłącznie trzymanie się zasad, to zdecydowanie nie jest to pełny sens tego pojęcia.

Aby zrozumieć, czym dla nas jest przestrzeganie przepisów, każdy z nas powinien niezależnie się zastanowić, w jaki sposób można zabezpieczyć lub zyskać zaufanie naszych interesariuszy oraz stosownie do tego postępować.



Motto związane z przestrzeganiem przepisów

Always Act with Integrity

Zawsze działaj uczciwie

Hasło “Always Act with Integrity” (Zawsze działaj uczciwie) to motto wszystkich pracowników i członków kierownictwa spółek z grupy Mitsubishi Electric. Uczciwość oznacza tu silną wolę i podejście polegające na właściwym postępowaniu, a także posiadanie takich cech charakteru jak prawość, szczerłość, odpowiedzialność za własne zachowanie i szanowanie innych.

Przy wykonywaniu codziennych obowiązków każdy z nas powinien zawsze zadawać sobie pytanie: „Czy działam uczciwie?” i zastanawiać się nad swoim postępowaniem oraz nad podejmowanymi przez siebie decyzjami. W pewnych sytuacjach, zwłaszcza w konfrontacji z trudnościami, może nam przejść przez myśl, że lekkie nagięcie przepisów nie powinno stanowić problemu, czy też że nikt się nie dowie o drobnym niedociągnięciu lub „To nie jest właściwe postępowanie, ale wszyscy tak robią.” Kiedy pojawi się taka pokusa czy skłonność do wybierania niewłaściwej ścieżki postępowania, warto zawsze przypomnieć sobie hasło „Zawsze działaj uczciwie”.



Jeśli masz wątpliwości, czy Twoje działanie lub decyzja są właściwe, zadaj sobie poniższe pytania.

W przypadku gdy nie jesteś w stanie z pewnością odpowiedzieć „Tak” na wszystkie z niżej wymienionych pytań, działanie lub decyzja, które rozważasz mogą być niewłaściwe lub mieć poważne konsekwencje. W takim przypadku powstrzymaj się od działania, podejmowania decyzji czy analizowania sytuacji samodzielnie, skonsultuj się z przełożonym, działem prawnym, działem Compliance lub Chief Compliance Officer (CCO) itp. W przypadku gdy na wszystkie pytania udało Ci się bez wahania odpowiedzieć „Tak”, możesz śmiało kontynuować swoje działania.

Pytania, jakie można sobie zadać, aby sprawdzić, czy działa się uczciwie

1

Czy Twoje działanie lub decyzja są zgodne z przepisami, wewnętrznymi regulacjami, warunkami umowy lub zapisami niniejszego Kodeksu postępowania?



2

Czy potrafiłbyś opowiedzieć swojej rodzinie i znajomym o swoim działaniu lub decyzji bez zażenowania?



3

Czy będziesz dumny ze swojego postępowania lub decyzji, jeśli będzie o nich mowa w mass mediach lub mediach społecznościowych?



4

Czy w swoich działaniach lub decyzjach zgodność z przepisami uznajesz za ważniejszą niż inne względy (np. zyski czy wydajność)?



5

Czy jesteś w stanie racjonalnie i uczciwie bronić swoich działań lub decyzji, bez stosowania wymówek typu: „To nic wielkiego, nie będzie z tego problemu”, „Nikt się nie dowie o tym”, „Muszę to zrobić dla firmy”, „Od dawna wszyscy tak robią”, „Kolega zajmujący wyższe stanowisko też tak zrobił” czy „Takie polecenie dostałem od przełożonego”?



6

Czy oceniasz najpierw, czy polecenia przełożonego są zgodne z Kodeksem postępowania, zanim te polecenia wypełnisz?



Obowiązki członków kierownictwa i pracowników w zakresie propagowania przestrzegania przepisów

■ Każdy pracownik i członek kierownictwa spółki z Grupy Mitsubishi Electric:

- ponosi odpowiedzialność za propagowanie przestrzegania przepisów oraz podejmowanie inicjatywy w zakresie propagowania przestrzegania przepisów w danym dziale oraz w zakresie działalności, którą zarządza.
- posiada świadomość tego, że przestrzeganie zasad etycznych oraz przepisów stanowi dla firmy podstawę kontynuowania działalności oraz gwarancję zgodności z przepisami w zakresie całej prowadzonej działalności gospodarczej.
- prowadzi działania w sposób zgodny z przepisami, a także zasadami oraz procedurami każdej spółki i niniejszym Kodeksem postępowania.
- nie przedkłada zysków czy skuteczności operacyjnej ponad zgodność z przepisami.





Poza powyższym, członkowie kierownictwa lub pracownicy zajmujący stanowiska kierownicze zobowiązani są:

- dopilnowywać, żeby dana organizacja przestrzegała przepisów i pełniła wiodącą rolę w tym zakresie.
- podejmować inicjatywy w zakresie wdrażania zgodności z przepisami oraz działać uczciwie, dając przykład podwładnym.
- sprawdzać przepisy, wewnętrzne uregulowania i inne zasady dotyczące danej organizacji, a także dbać o to, aby nie tylko ich przestrzegać, ale również odpowiednio komunikować i popularyzować w całym dziale.
- budować środowisko pracy, w którym podwładni mogą bez wahania zgłaszać pytania czy wątpliwości dotyczące przestrzegania przepisów.
- podejmować odpowiednie działania, np. potwierdzać sytuację u zainteresowanych stron, nie pozostawiać spraw nierozwiązanymi, jeśli w trakcie wykonywania codziennych obowiązków stwierdzą, że coś jest nie tak.
- podejmować wszystkie właściwe środki w celu naprawy ewentualnych problemów związanych ze zgodnością z przepisami, w tym niezwłocznie zgłaszać problemy przełożonemu, działowi odpowiedzialnemu za przestrzeganie przepisów lub specjalście ds. zgodności itp., a także unikać tolerowania problemów czy ich zaniedbywania.

Skutki naruszenia

Każde naruszenie przepisów, zasad i procedur obowiązujących w dowolnej spółce z Grupy Mitsubishi Electric lub niniejszego Kodeksu postępowania może skutkować środkami dyscyplinarnymi – od ostrzeżenia czy nagany po rozwiązanie umowy o pracę zgodnie z zasadami dotyczącymi zatrudnienia obowiązującymi w każdej spółce z Grupy Mitsubishi Electric itp.

Ponadto osoby dopuszczające się naruszeń mogą również ponosić odpowiedzialność cywilną (odszkodowanie itp.) lub karną (kara pozbawienia wolności, grzywny itp.), zaś spółka może ponosić odpowiedzialność cywilną lub karną, podlegać sankcjom administracyjnym, a także narażać zaufanie udziałowców, co może skutkować poważnymi konsekwencjami o charakterze materialnym i niematerialnym.

Kiedy dowiesz się o naruszeniu, nie milcz

W przypadku powzięcia informacji o działaniu, które narusza lub może naruszać zasady zgodności z przepisami, proszę niezwłocznie zgłosić to przełożonemu lub skonsultować się w tej sprawie z przełożonym. Nie należy ignorować problemu, a sprawę należy zgłosić.

Przełożony, któremu zgłaszana jest sprawa, zobowiązany jest uważnie wysłuchać pracownika i podjąć działania gwarantujące naprawienie sytuacji, kontaktując się z działem compliance lub CCO. Nie wolno tolerować ukrywania problemu lub pozostawiania spraw nierozwiązanymi.

Jeśli zgłoszenie problemu przełożonemu nie będzie Ci odpowiadać, np. gdy przełożony jest osobą, która może nie przestrzegać przepisów lub ukrywa problem, lub pozostawia go bez rozwiązania, mimo zgłoszenia przez pracownika, wówczas należy się zwrócić z tą sprawą do działu Compliance lub CCO.

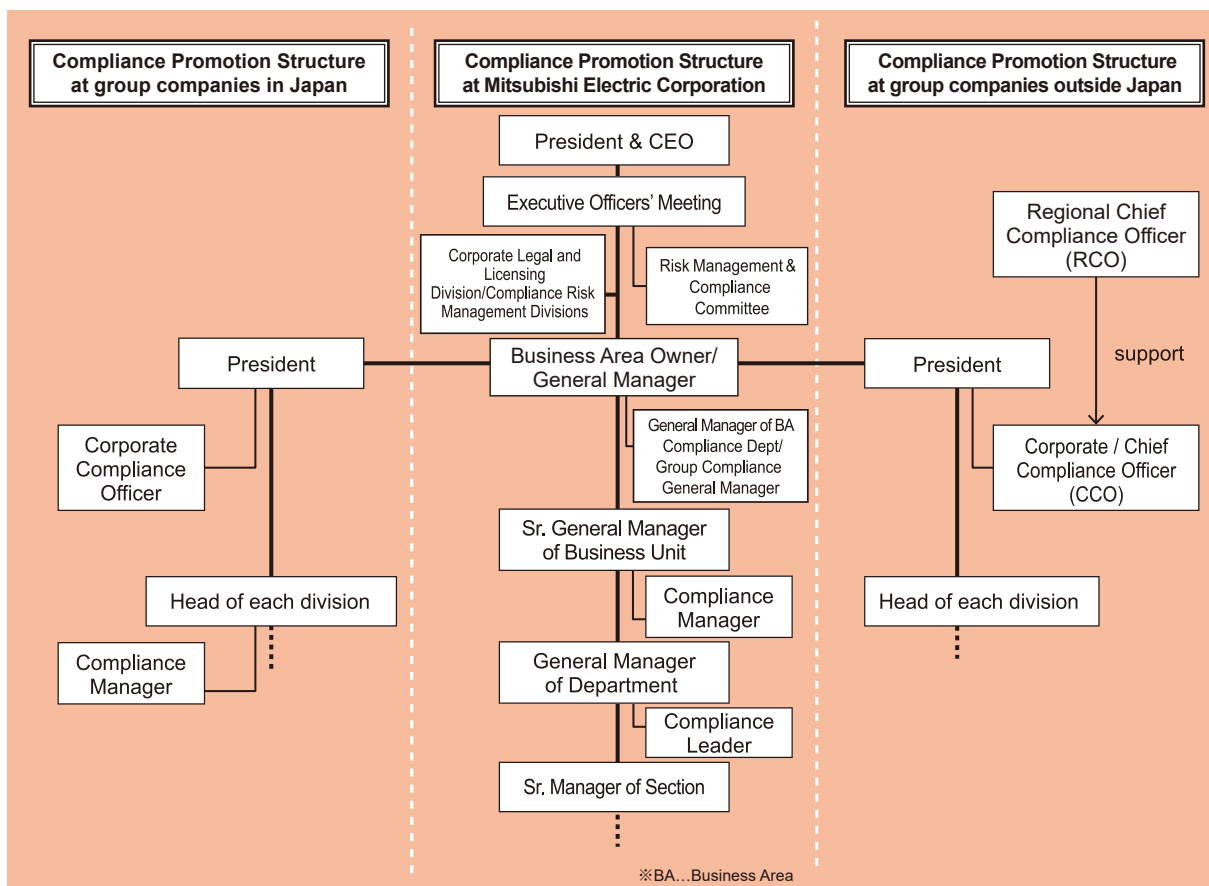
Istnieje również możliwość zgłoszenia problemu poprzez system służący do zgłoszeń, zwłaszcza jeśli chciałoby się zachować anonimowość. Informacje uzyskane poprzez system do zgłoszeń oraz informacje na temat prowadzonych postępowań są poufne, z wyjątkiem sytuacji, gdy ich ujawnienia wymagają przepisy prawa. Zgodnie z prawem oraz zasadami obowiązującymi w firmie, podejmowanie jakichkolwiek działań odwetowych w związku ze zgłoszeniem jest zabronione.

Najważniejsze to nie milczeć – zgłaszanie nadużyć to właściwe postępowanie. Twój odważny głos sprawi, że nasza Grupa będzie lepsza.

Propagowanie przestrzegania przepisów w Grupie Mitsubishi Electric

Jak już wspomniano w poprzedniej części zatytułowanej "Obowiązki członków kierownictwa i pracowników w zakresie propagowania przestrzegania przepisów", wszyscy członkowie kierownictwa i pracownicy Grupy Mitsubishi Electric odpowiadają za przestrzeganie przepisów przy wykonywaniu obowiązków zawodowych i zobowiązani są do podejmowania inicjatywy w zakresie propagowania zgodności z przepisami we wszystkich działaniach. Proszę pamiętać, że propagowanie zgodności jest niezależne od promowania działalności, a każda spółka i każdy dział powinny podejmować inicjatywę w zakresie promowania zgodności z przepisami.

Nie wolno myśleć, że przestrzeganie przepisów to tylko obowiązek działu odpowiedzialnego za to czy CCO. Należy wykazywać inicjatywę w zakresie promowania przestrzegania przepisów w każdym dziale i firmie, którą się kieruje.



The background features a blurred image of two business professionals in suits shaking hands. This image is framed by a large, light-orange circle. To the right, there are several other circular elements: a small solid red circle, a larger light-orange circle, and a thin orange line forming a circle. In the bottom right, another circular inset shows a person in a blue suit writing on a document at a desk. A large, light-orange circle is also present in the bottom left area.

Standardy prawne i etyczne

Zgodność umów

1. Nie zawieramy umów, które są niezgodne z prawem, przepisami lub normami społecznymi.
2. Umowy zawarte przez naszą firmę realizujemy w dobrej wierze i dbamy o dalsze budowanie zaufania naszych partnerów biznesowych.



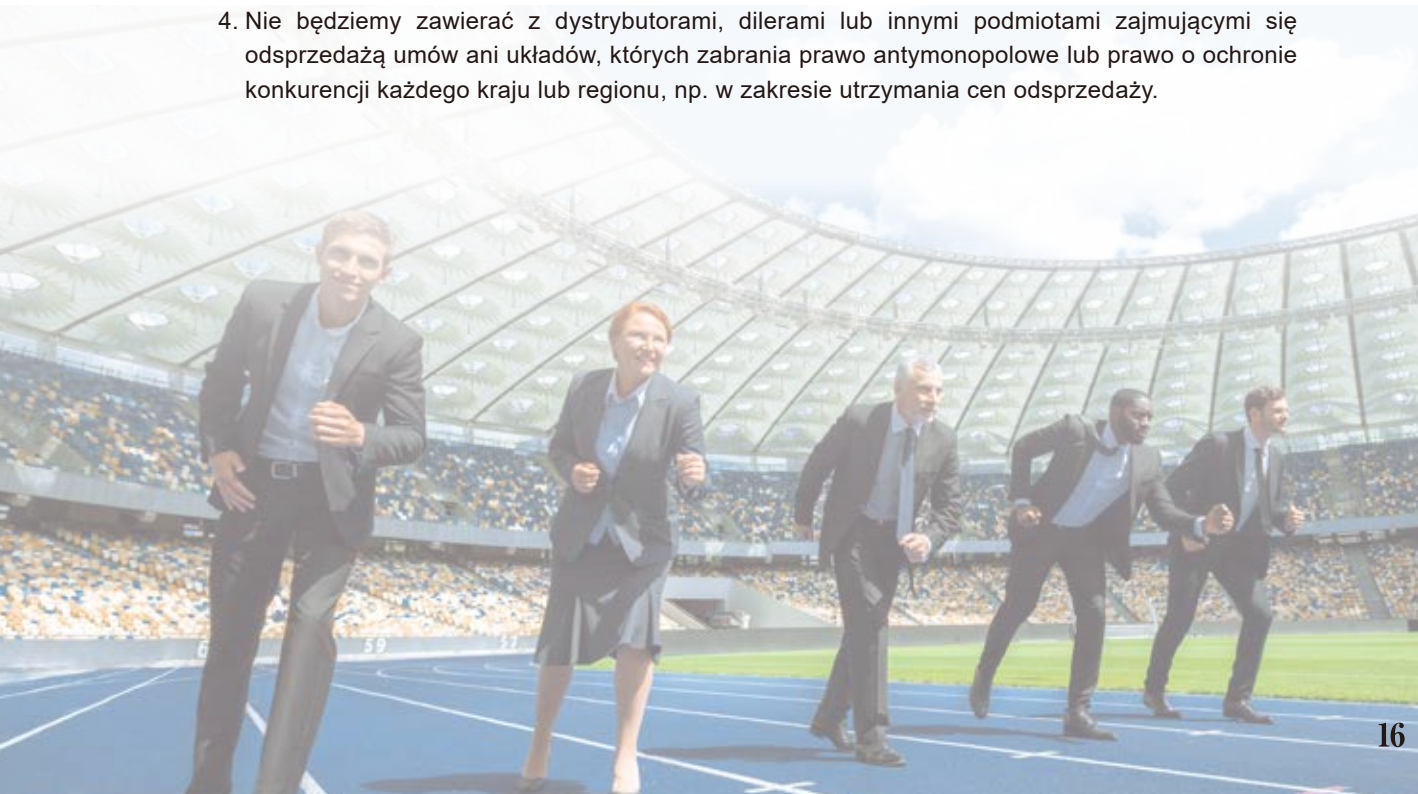
Bezpieczeństwo i jakość produktów i usług

1. Dostarczamy produkty i usługi wysokiej jakości, bezpieczne, zgodne z wymogami prawnymi, standardami branżowymi oraz specyfikacjami zawartymi w umowach z klientami.
2. Staramy się stosować zrozumiałe i odpowiednie etykiety ostrzegawcze, a także dostarczać instrukcje obsługi produktów, które zapewniają bezpieczne korzystanie z naszych produktów i usług.
3. Aktywnie zbieramy informacje na temat wad produktów i usług, a w razie wystąpienia wad (co nie jest wysoce prawdopodobne) zobowiązujemy się do podjęcia niezwłocznie i w odpowiedzialny sposób odpowiednich działań naprawczych oraz zapobiegających ponownemu wystąpieniu problemu.



Uczciwa konkurencja

1. Przestrzegamy wszystkich obowiązujących przepisów w zakresie prawa antymonopolowego i ochrony konkurencji, a także oferujemy i nabywamy produkty i usługi, stosując odpowiednie oraz sprawiedliwe środki.
2. Mając przewagę na rynku, nie będziemy wykluczać konkurencji ani firm dopiero wchodzących na rynek poprzez nadużywanie swojej pozycji.
3. Nie będziemy zawierać umów ani wymieniać informacji wrażliwych z konkurencją w sposób mogący ograniczać konkurencję. Informacje wrażliwe obejmują ceny sprzedaży, ceny ofertowe, potencjał sprzedażowy, warunki sprzedaży, potencjał produkcyjny lub inne handlowe dane wrażliwe, które nie są publicznie znane. Nie będziemy się kontaktować z konkurencją w sposób mogący zasadnie rodzić nieporozumienia lub podejrzenia postępowania niezgodnego z zasadami uczciwej konkurencji.
4. Nie będziemy zawierać z dystrybutorami, dilerami lub innymi podmiotami zajmującymi się odsprzedażą umów ani układów, których zabrania prawo antymonopolowe lub prawo o ochronie konkurencji każdego kraju lub regionu, np. w zakresie utrzymania cen odsprzedaży.



Zakaz korupcji i innych niewłaściwych prezentów lub ofert rozrywki

1. W żadnym kraju i regionie, gdzie prowadzimy działalność, nie będziemy angażować się w branie lub dawanie łapówek czy innych nieodpowiednich korzyści. W razie wystąpienia ze strony urzędnika państwowego lub osoby fizycznej, lub spółki żądania wręczenia łapówki, stanowczo odmówimy.
2. Korzystamy z usług osób trzecich, które mają dobrą reputację. Starannie dobieramy i mianujemy agentów, dystrybutorów, dilerów, konsultantów oraz wszelkie inne osoby trzecie, a także stosujemy odpowiednie środki, aby dopilnować, że osoby te nie będą podejmować żadnych działań o znamionach łapówkarstwa czy oferować nieodpowiednich korzyści w naszym imieniu.
3. Dbamy o naszą reputację, pilnując, aby prezenty, oferty rozrywki, podróży, sponsoringu oraz darowizny były legalne i zasadne oraz nie zostawiały wrażenia, że są nieodpowiednie.



Ochrona danych osobowych

Dbamy o dane osobowe i staramy się gromadzić, wykorzystywać, zachowywać i ujawniać dane osobowe wyłącznie w sposób zgodny z prawem, uczciwy, transparentny i bezpieczny. Dbamy o stosowanie zabezpieczeń przed nieuprawnionym dostępem, wyciekiem, utratą lub zmianą danych osobowych.



Ochrona poufnych informacji firmy

1. Odpowiednio zabezpieczamy i chronimy informacje poufne naszej firmy przed ryzykiem zewnętrznych cyberataków, niewłaściwego postępowania wewnątrz firmy itp. Ochrona dotyczy informacji we wszystkich formatach, w tym na papierze, w formie elektronicznych dokumentów lub w aplikacjach czy systemach komputerowych.
2. Dbamy o poufność informacji innych osób lub podmiotów. Uzyskujemy niezbędne informacje poufne innych w sposób zgodny z prawem i odpowiedni, w tym poprzez zawieranie umów o zachowaniu poufności na stosownych i zasadnych warunkach, a także chronimy je oraz zarządzamy nimi zgodnie z umowami o zachowaniu poufności.



Uczciwa reklama

Z klientami oraz konsumentami komunikujemy się w odpowiedni sposób, korzystając z uczciwych reklam i unikając sformułowań zniesławiających inne strony lub twierdzeń, które mogą mieć charakter przesadny, mylący, wprowadzający w błąd lub twierdzeń niezgodnych z prawdą.



Budowanie PR

1. Ujawniamy informacje o właściwej treści, we właściwym czasie i korzystając z odpowiednich sposobów, tak aby lepiej rozumieć klientów, konsumentów oraz wspólników itp. i zyskiwać ich większe zaufanie.
2. W razie zdarzenia, które może skutkować utratą zaufania społeczeństwa, np. naruszenia przepisów prawa czy norm społecznych dowolnego kraju lub regionu, niezwłocznie ujawnimy fakty na ten temat w odpowiedni sposób.



Ochrona własności intelektualnej

1. Chronimy własne wynalazki, wzory produktów i opakowań, marki, logo, tajemnice handlowe i know-how będące efektem działań personelu odpowiedzialnego za badania i rozwój, marketing oraz inną działalność, poprzez ochronę własności intelektualnej w formie patentów, praw do wzorów, znaków towarowych, praw autorskich, a także propagowanie ich skutecznego wykorzystania w działalności biznesowej.
2. Respektujemy prawa własności intelektualnej i nie naruszamy praw osób trzecich.



Transakcje z partnerami biznesowymi i dostawcami realizowane na uczciwych warunkach

1. Staramy się współpracować z partnerami biznesowymi oraz dostawcami, którzy są świadomi społecznie, przestrzegają prawa, respektują prawa człowieka i dbają o ochronę środowiska oraz zapewniają wysokiej jakości bezpieczne materiały.
2. Dążymy do budowania wzajemnie korzystnych relacji oraz przeprowadzamy opierające się na zasadach uczciwości i równości transakcje z naszymi partnerami biznesowymi oraz dostawcami.



Ujawnianie informacji o działalności oraz procedury księgowe

1. Przestrzegamy przepisów ustawowych i wykonawczych krajów i regionów, w których prowadzimy działalność, a także wewnętrznych zasad i procedur, jasno przekazujemy „Cel” (naszą filozofię korporacyjną) i zasady zarządzania interesariuszom, w tym udziałowcom, oraz odpowiednio ujawniamy informacje korporacyjne, w tym naszą sytuację finansową i stan naszej działalności biznesowej wobec interesariuszy.
2. Stosujemy odpowiednie procedury księgowe zgodne z obowiązującymi przepisami oraz wewnętrznymi regulacjami i zasadami.



Zakaz wykorzystywania w obrocie papierami wartościowymi informacji poufnych lub stanowiących tajemnicę zawodową

Niejawnione publicznie informacje traktujemy jako poufne. Niejawnionych publicznie informacji na temat naszej firmy lub innych firm, jakie uzyskaliśmy w związku z zatrudnieniem, nie wykorzystujemy do osiągnięcia korzyści osobistych lub korzyści innych osób (np. do wpływania na nasze decyzje o zakupie lub sprzedaży akcji, lub takie decyzje innych osób).



Ochrona mienia firmy i unikanie konfliktu interesów

1. Odpowiednio wykorzystujemy mienie i zasoby firmy (w tym czas i informacje) wyłącznie do prowadzenia działalności oraz chronimy je przed niewłaściwym wykorzystaniem, nadużyciem, uszkodzeniem lub zniszczeniem.
2. Działamy w najlepszym interesie naszej firmy. Nie dopuścimy do tego, aby nasze faktyczne, rzekome lub potencjalne interesy osobiste, finansowe lub pozafinansowe wpływały na nasz osąd przy wykonywaniu obowiązków na rzecz firmy. Nie będziemy przyjmować płatności, pożyczek, prezentów, rabatów, ofert rozrywki czy innych korzyści od osób trzecich, jeśli faktycznym lub ukrytym celem tychże jest wpłynięcie na podjęcie decyzji lub zdobycie informacji poufnych albo mienia firmy, gdyż stanowi to nie tylko konflikt interesów, ale także łapówkę.
3. Unikamy sytuacji, w których może dojść do faktycznego, rzekomego lub potencjalnego konfliktu interesów. Kiedy nie jest możliwe uniknięcie takiej sytuacji, ujawniamy konflikt interesów i zasięgamy porady w sprawie wyłączenia roszczeń z tytułu konfliktu interesów.



Poszanowanie praw człowieka pracowników

1. Respektujemy prawa człowieka w każdym aspekcie prowadzonej działalności. Nie dopuszczamy pracy dzieci ani pracy przymusowej.
2. Wszystkim pracownikom oferujemy równe możliwości zdobycia wykształcenia, doświadczenia, nabycia umiejętności oraz kompetencji stosownych do wykonywanych przez nich obowiązków. Wszystkich pracowników traktujemy sprawiedliwie, stosownie do ich doświadczenia, umiejętności, zdolności, wyników oraz potencjału rozwoju.
3. Dbamy o to, by tworzyć różnorodne i niewykluczające miejsce pracy. Akceptujemy indywidualność każdego pracownika oraz wzmocniamy środowisko pracy, gdzie różni pracownicy mogą współpracować harmonijnie.
4. Nie dopuszczamy dyskryminacji w żadnej formie na podstawie rasy, pochodzenia etnicznego, narodowości, płci, wieku, przekonań, religii, statusu społecznego, orientacji seksualnej, tożsamości płciowej, niepełnosprawności itp. w zakresie zatrudnienia i warunków pracy.
5. Szanujemy prawa wszystkich pracowników i nie dopuszczamy mobbingu, działań zniesławiających, poniżających lub wrogich czy innych działań, które negują prawa człowieka w krajach i regionach, w których prowadzimy działalność. Stale weryfikujemy nasze słowa i działania, aby mieć pewność, że nie będą one prowadzić do nieporozumień lub odbioru naszych działań jako negujących prawa człowieka.
6. Dbamy o dane osobowe każdego pracownika i zobowiązani jesteśmy wyłącznie do gromadzenia, wykorzystywania, zachowywania i ujawniania danych osobowych w sposób zgodny z prawem, sprawiedliwy, transparentny i bezpieczny. Dopilnowujemy stosowania zabezpieczeń, które chronią przed nieuprawnionym dostępem, ujawnieniem, utratą lub modyfikacją danych osobowych.



Sprawiedliwe zasady zatrudniania

1. Przestrzegamy przepisów prawa pracy krajów i regionów, w których prowadzimy działalność, a także wewnętrznych zaad oraz procedur.
2. Przestrzegamy przepisów BHP, a także dbamy o bezpieczeństwo i dobre samopoczucie wszystkich naszych pracowników, tak aby zapewnić im bezpieczeństwo oraz zdrowie ciała i ducha.
3. Dbamy o stworzenie i utrzymanie wygodnego środowiska pracy, gdzie każdy pracownik może pracować w spokoju.



Szacunek dla społeczeństwa

Odpowiedzialność i działania podejmowane na rzecz dobra społeczeństwa

Dbamy o budowanie opartych na zaufaniu relacji z różnymi interesariuszami i przyczyniamy się do tworzenia zrównoważonego społeczeństwa poprzez nasze działania korporacyjne i wkład w dobro społeczeństwa.



Poszanowanie praw człowieka

1. Respektujemy prawa człowieka i dbamy o to, aby odpowiednio rozumieć stosowne przepisy prawa krajów i regionów, w których prowadzimy działalność. Dążymy do tego, aby nie naruszać żadnych praw człowieka.
2. Dążymy do współpracy z różnymi interesariuszami zaangażowanymi w cały łańcuch tworzenia wartości naszej działalności, produktów i usług, w celu promowania poszanowania praw człowieka w całym społeczeństwie.
3. W razie otrzymania skargi lub prośby o konsultację w sprawie praw człowieka od interesariuszy, lub jeśli spotkamy się z zachowaniem naruszającym prawa człowieka w działalności Grupy Mitsubishi Electric bądź usłyszymy o takim zachowaniu, niezwłocznie kontaktujemy się z odpowiednim działem w celu podjęcia działań, które rozwiążą problem.



Ochrona środowiska

1. Przestrzegamy przepisów o ochronie środowiska krajów i regionów, w których prowadzimy działalność, oraz wewnętrznych zasad i procedur. Mocno wierząc w potrzebę zmian w społeczeństwie, zawsze prowadzimy działania, biorąc pod uwagę dobro środowiska.
2. W celu ograniczenia wpływu naszej działalności na środowisko naturalne na całym świecie, dbamy o rozwiązywanie problemów z ochroną środowiska poprzez szeroki zakres działań i stawiamy sobie wyzwania pozwalające na wprowadzanie innowacji, które przyniosą korzyści przyszłym pokoleniom.
3. Promujemy szeroko zakrojony dialog, proaktywne podejście, współpracę i współtworzenie wraz z interesariuszami, a także proponujemy nowe wartości i styl życia zgodny z naturą.



Kontrola importu i eksportu

1. W celu zapobiegania transferowi produktów, technologii, usług i oprogramowania naszej firmy do dowolnego kraju, organizacji czy osoby, która może prowadzić działania negatywnie wpływające na pokój na świecie i bezpieczeństwo, przestrzegamy odpowiedniego prawa oraz wewnętrznych przepisów i procedur, a także wdrażamy odpowiednie środki kontroli bezpieczeństwa eksportowego.
2. W odniesieniu do importu materiałów i produktów itp., składamy odpowiednie oświadczenia zgodnie z przepisami celnymi każdego kraju i regionu.



Przeciwstawianie się działalności organizacji prowadzących działalność przestępczą oraz praniu brudnych pieniędzy

1. Nie będziemy wchodzić w relacje z grupami prowadzącymi działalność przestępczą ani realizować transakcji z nimi (dotyczy to grup przestępczych, terrorystów, dilerów narkotyków). W razie wystąpienia takich grup z jakimkolwiek żądaniem, zdecydowanie odmówimy.
2. Przestrzegamy przepisów o zapobieganiu praniu pieniędzy, korupcji oraz działalności przestępczej.



Posłowie

Kodeks postępowania Grupy Mitsubishi Electric to jednolity kodeks postępowania, który ujednocza i podsumowuje przepisy oraz normy społeczne, jakich zobowiązani są przestrzegać wszyscy członkowie kierownictwa i pracownicy Grupy Mitsubishi Electric przy wykonywaniu obowiązków w firmie. Kodeks określa, jak należy postępować każdego dnia. Wprowadzając zmiany do Kodeksu postępowania, ustaliliśmy nowe motto, które brzmi: „Zawsze działaj uczciwie” i stanowi symboliczne streszczenie Kodeksu postępowania. Poniżej znajduje się podsumowanie naszych refleksji, które doprowadziły do ustalenia nowego motto dotyczącego przestrzegania przepisów.

Łatwo zrozumieć, dlaczego należy przestrzegać przepisów. Jednak czym są normy społeczne i co to znaczy przestrzegać norm społecznych oraz je respektować?

Za normy społeczne zwykle uznaje się nieformalne, ale akceptowane zasady dotyczące przekonań, podejścia czy zachowań, obowiązujące w danym społeczeństwie. Innymi słowy, są to przekonania, oczekiwania i żądania społeczeństwa. W przypadku podmiotu prawnego, interesariusze uznają za normę społeczną uczciwe i oparte na zasadach sprawiedliwości postępowanie. Konkretniej mówiąc, inwestorzy i wspólnicy przyjmują, że spółka będzie należycie sporządzać sprawozdania finansowe, partnerzy biznesowi oczekują, że firma będzie wiernie wypełniać obietnice ujęte w umowach, a klienci i konsumenci kupują produkty, opierając się na założeniu, że informacje o jakości produktów są prawdziwe i wiarygodne.

Celem naszej działalności jest oczywiście osiągnięcie zysku, ale jednocześnie społeczeństwo i inni interesariusze oczekują, że będziemy to robić na zasadach fair play i bez stosowania metod wykraczających poza to, co jest dozwolone przepisami. To właśnie stanowi normy społeczne. Nie tylko łamanie przepisów, ale też stosowanie niewłaściwych metod jest równoznaczne z działaniem wbrew oczekiwaniom społecznym i oczekiwaniom naszej Grupy kapitałowej, a takie naruszanie norm społecznych doprowadzi do nadwerężenia lub utraty zaufania do naszej Grupy.

Hasło „Zawsze działaj uczciwie” pokazuje nasz stosunek oraz determinację do konfrontowania się z oczekiwaniami społecznymi i żądaniami Grupy kapitałowej oraz reagowania na nie w sposób szczerzy.

Szczerze wierzymy, że hasło „Zawsze działaj uczciwie” będzie realizowane w codziennej pracy zgodnie z niniejszym Kodeksem postępowania, a duma płynąca z przestrzegania wysokich standardów etycznych będzie wypełniać nasze miejsce pracy.

1 czerwca 2021r.

Komisja ds. przestrzegania przepisów
Mitsubishi Electric Corporation

Mitsubishi Electric Group Code of Conduct

Issued on March, 2024 (the 4th edition)

Issued by Corporate Legal and Compliance Division, Mitsubishi Electric Corporation

Secretariat: Corporate Legal and Compliance Division, Mitsubishi Electric Corporation



Mitsubishi Electric Group

Kodeks postępowania